

جامعة أم القرى
كلية الدعوة وأصول الدين



كتيب مؤشرات الأداء 1443هـ

لبرنامج بكالوريوس العقيدة
بكلية أصول الدين



جامعة أم القرى
كلية الدعوة وأهل الدين

بِسْمِ اللَّهِ الرَّحْمَنِ الرَّحِيمِ

المحتويات

5	المقدمة
6	تعريف مؤشرات الأداء
6	أنواع مؤشرات الأداء
7	فوائد استخدام مؤشرات الأداء الرئيسية
8	مستويات مؤشرات الأداء
9	مؤشرات الأداء التي أقرها المركز الوطني للتقويم والاعتماد الأكاديمي
12	نتائج مؤشرات الأداء لبرنامج بكالوريوس العقيدة بكلية أصول الدين
13	المؤشر 01: نسبة المتحقق من مؤشرات أهداف الخطة التشغيلية للبرنامج
18	المؤشر 02: تقويم الطلاب لجودة خبرات التعلم في البرنامج
24	المؤشر 03: تقييم الطلاب لجودة المقررات
30	المؤشر 04: معدل الإتمام الظاهري
35	المؤشر 05: معدل استبقاء طلاب السنة الأولى
40	المؤشر 06: مستوى أداء الطلاب في الاختبارات المهنية و/أو الوطنية
42	المؤشر 07: توظيف الخريجين والتحاقهم ببرامج الدراسات العليا



47	المؤشر 08: معدل عدد الطلاب في الصف
52	المؤشر 09: تقويم جهات التوظيف لكفاءة خريجي البرنامج
56	المؤشر 10: رضا الطلاب عن الخدمات المقدمة
62	المؤشر 11: نسبة الطلاب إلى هيئة التدريس
67	المؤشر 12: النسبة المئوية لتوزيع هيئة التدريس
72	المؤشر 13: نسبة تسرب هيئة التدريس من البرنامج
77	المؤشر 14: النسبة المئوية للنشر العلمي لأعضاء هيئة التدريس
82	المؤشر 15: معدل البحوث المنشورة لكل عضو هيئة تدريس
87	المؤشر 17: رضا المستفيدين عن مصادر التعلم

المقدمة

تعتبر مؤشرات الأداء من الأدوات الهامة لتقييم جودة البرامج الأكاديمية ومتابعة أداؤها، وهي تسهم في عمليات التطوير المستمر ودعم اتخاذ القرار، وقد حدد المركز الوطني للتقويم والاعتماد الأكاديمي 17 مؤشرًا رئيسًا لمتابعة الأداء على المستوى البراجمي، تتفق جميعها مع معايير الاعتماد البراجمي المطورة، وتعد هذه المؤشرات هي الحد الأدنى المطلوب قياسه بصورة دورية، كما يمكن استخدام مؤشرات أداء إضافية إن رأى البرنامج الحاجة إلى ذلك لضمان الجودة. والمتوقع أن يقوم البرنامج بقياس مؤشرات الأداء الرئيسية مع المقارنة المرجعية باستخدام الأدوات المناسبة، مثل: (استطلاعات الرأي، والبيانات الإحصائية... إلخ) وفقًا لطبيعة كل مؤشر والهدف منه، وكذلك تحديد القيم الآتية لكل مؤشر:

- مستوى الأداء الفعلي.
- مستوى الأداء المستهدف.
- مستوى الأداء المرجعي الداخلي (المقارنة المرجعية الداخلية).
- مستوى الأداء المرجعي الخارجي (المقارنة المرجعية الخارجية).
- مستوى الأداء المستهدف الجديد.

وينتج عن ذلك تقرير لوصف نتائج كل مؤشر وتحليلها (متضمنًا تغيرات الأداء والمقارنات وفقًا للمقررات وجنس الطالب)، وتحديد دقيق وموضوعي لنقاط القوة والجوانب التي تحتاج إلى تحسين، ويمكن الاستفادة من النموذج الخاص بذلك والمعد من عمادة التقويم والجودة.



مؤشرات الأداء

تعريف مؤشرات الأداء الرئيسية:

يمكن تعريف مؤشرات الأداء الرئيسية على أنها:

أدوات تساعد في قياس مدى تحقيق النتائج داخل المؤسسة لأنشطة محددة ذات صلة.

معلومات وبيانات إحصائية يمكن قياسها ومقارنتها لتحديد التقدم نحو الهدف.

مجموعة من المقاييس الكمية والنوعية تستخدم لتتبع الأداء خلال فترة زمنية معينة للتعرف على مدى تحقيق مستويات الأداء المتفق عليها، وهي نقاط الفحص التي تراقب التقدم نحو تحقيق المعايير.

أنواع مؤشرات الأداء:





مستويات مؤشرات الأداء:

إن قياس الأداء هو عمل متمم للتقويم وضمان الجودة وضبطها سواء كان على مستوى الفرد أو الوحدة التنظيمية أو على مستوى المؤسسة. والأداء العام للمؤسسة هو المحصلة المتكاملة لنتائج أعمال المؤسسة وتفاعلها مع بيئتها الداخلية والخارجية.

ويضم قياس الأداء كلاً من المستويات الآتية:

- أداء الأفراد في وحداتهم التنظيمية.
- أداء الوحدات التنظيمية في الإطار العام للمؤسسة.
- أداء المؤسسة كلها في إطار بيئتها الداخلية والخارجية.



مؤشرات الأداء التي أقرها المركز الوطني للتقويم والاعتماد الأكاديمي



م	المعيار	رمز المؤشر	المؤشر	الوصف
1	الرسالة والأهداف	KPI-P-01	نسبة المتحقق من مؤشرات أهداف الخطة التشغيلية للبرنامج	النسبة المئوية لمؤشرات أداء أهداف الخطة التشغيلية للبرنامج التي حققت المستوى السنوي المستهدف إلى إجمالي عدد المؤشرات المستهدفة لهذه الأهداف في السنة نفسها
2	التعليم والتعلم	KPI-P-02	تقويم الطلاب لجودة خبرات التعلم في البرنامج	متوسط التقدير العام لطلاب السنة النهائية لجودة خبرات التعلم في البرنامج، على مقياس من خمس مستويات في مسح سنوي
3		KPI-P-03	تقييم الطلاب لجودة المقررات	متوسط تقدير الطلاب العام لجودة المقررات على مقياس من خمس نقاط في مسح سنوي
4		KPI-P-04	معدل الإتمام الظاهري	نسبة الطلاب والطالبات الذين أكملوا البرنامج في الحد الأدنى من المدة المقررة من البرنامج من كل دفعة
5		KPI-P-05	معدل استبقاء طلاب السنة الأولى	النسبة المئوية للطلاب في السنة الأولى في البرنامج الذين يستمرون في البرنامج للعام التالي إلى إجمالي عدد طلاب السنة الأولى في السنة نفسها
6		KPI-P-06	مستوى أداء الطلاب في الاختبارات المهنية و/ أو الوطنية	النسبة المئوية للطلاب أو الخريجين الناجحين في الاختبارات المهنية/ أو الوطنية أو متوسط درجاتهم فيها (إن وجدت)



النسبة المئوية لخريجي البرنامج الذين (توظفوا، والتحقوا ببرامج الدراسات العليا) خلال السنة الأولى من تخرجهم إلى إجمالي عدد الخريجين في السنة نفسها.	توظيف الخريجين والتحاقهم ببرامج الدراسات العليا	KPI-P -07	7	التعليم والتعلم
متوسط عدد الطلاب في الصف (في كل لقاء/ نشاط تدريسي: محاضرة، أو مجموعة صغيرة، أو حلقات نقاش، أودروس معملية أو سريرية)	معدل عدد الطلاب في الصف	KPI-P -08	8	
متوسط التقدير العام لجهات التوظيف لكفاءة خريجي البرنامج، على مقياس من خمسة مستويات في مسح سنوي	تقييم جهات التوظيف لكفاءة خريجي البرنامج	KPI-P -09	9	الطلاب
متوسط تقدير رضا الطلاب عن الخدمات المختلفة التي يقدمها البرنامج (المطاعم، النقل، المرافق الرياضية، الإرشاد الأكاديمي...) على مقياس من خمسة مستويات في مسح سنوي	رضا الطلاب عن الخدمات المقدمة	KPI-P -10	10	
نسبة إجمالي عدد الطلاب إلى إجمالي عدد هيئة التدريس بدوام كامل أو ما يعادله بالبرنامج.	نسبة الطلاب إلى هيئة التدريس	KPI-P -11	11	هيئة التدريس
النسبة المئوية لتوزيع فئات هيئة التدريس من حيث: (الجنس، الفروع، الرتبة)	النسبة المئوية لتوزيع هيئة التدريس	KPI-P -12	12	
نسبة هيئة التدريس الذين يغادرون البرنامج سنويًا لأسباب غير بلوغ سن التقاعد إلى العدد الإجمالي لهيئة التدريس	نسبة تسرب هيئة التدريس من البرنامج	KPI-P -13	13	
النسبة المئوية لأعضاء هيئة التدريس بدوام كامل الذين نشروا بحثًا واحدًا على الأقل خلال السنة إلى إجمالي أعضاء هيئة التدريس في البرنامج	النسبة المئوية للنشر العلمي لأعضاء هيئة التدريس	KPI-P -14	14	



متوسط عدد البحوث المحكمة و/ أو المنشورة لكل عضو هيئة تدريس خلال السنة (إجمالي عدد البحوث المحكمة و / أو المنشورة إلى إجمالي عدد أعضاء هيئة التدريس بدوام كامل أو ما يعادله خلال السنة)	معدل البحوث المنشورة لكل عضو هيئة تدريس	KPI-P -15	15
متوسط عدد الاقتباسات في المجالات المحكمة من البحوث العلمية المنشورة لكل عضوة هيئة تدريس في البرنامج (إجمالي عدد الاقتباسات في المجالات المحكمة من البحوث العلمية المنشورة لأعضاء هيئة التدريس بدوام كامل أو ما يعادله إلى إجمالي البحوث المنشورة)	معدل الاقتباسات في المجالات المحكمة لكل عضو هيئة تدريس	KPI-P -16	16
متوسط تقدير رضا المستفيدين عن كفاية مصادر التعلم وتنوعها (المراجع، الدوريات، قواعد المعلومات ...) على مقياس من خمسة مستويات في مسح سنوي	رضا المستفيدين عن مصادر التعلم	KPI-P -17	17



نتائج مؤشرات الأداء لبرنامج بكالوريوس العقيدة بكلية أصول الدين



المعيار الأول: الرسالة والأهداف

جدول مؤشر الأداء الرئيسي (KPI-P-01)

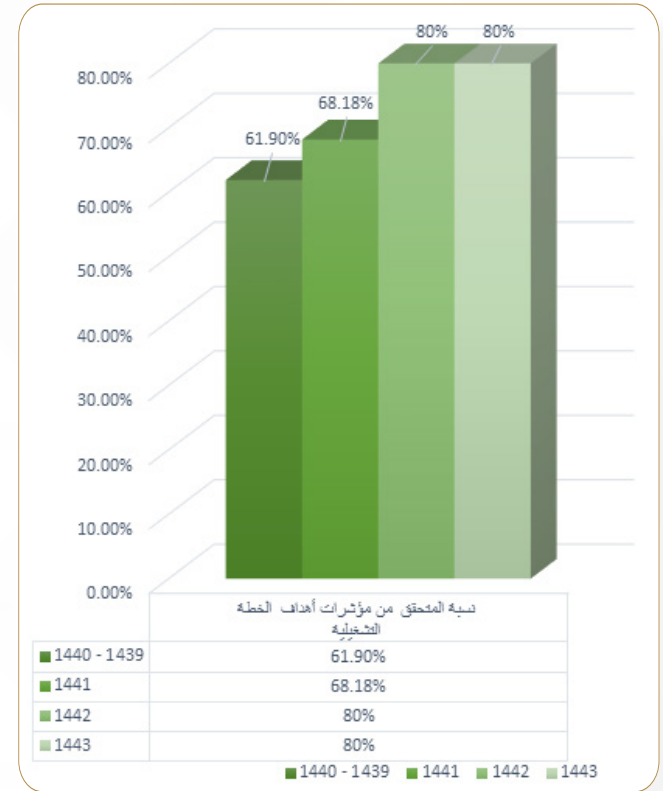
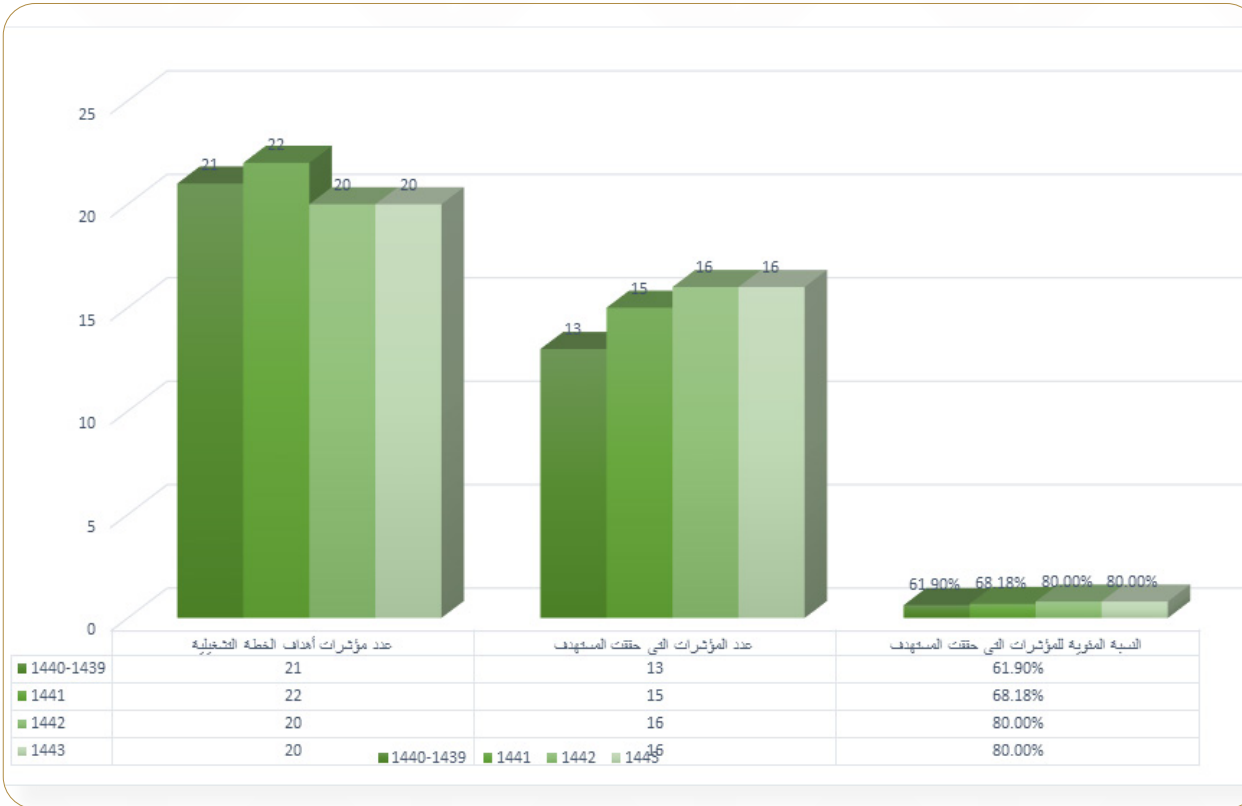
نص المؤشر: نسبة المتحقق من مؤشرات أهداف الخطة التشغيلية للبرنامج.

رقم مؤشر الأداء الرئيس في وثيقة المركز: (KPI-P-01).

رقم مؤشر الأداء الرئيس لدى المؤسسة التعليمية: (KPI-P-01).

وصف المؤشر: النسبة المئوية لمؤشرات أداء أهداف الخطة التشغيلية للبرنامج التي حققت المستوى السنوي المستهدف / إجمالي عدد المؤشرات المستهدفة لهذه الأهداف في السنة نفسها.

المستهدف الجديد	المقارنة المرجعية الخارجية مع برنامج العقيدة بجامعة الإمام	المقارنة المرجعية الداخلية		مستوى الأداء المستهدف	مستوى الأداء الفعلي
		مع برنامج آخر / قسم الدعوة والثقافة الإسلامية	ذاتي 42		
90%	86%	91%	80%	85%	80%





التحليل

على الرغم من أن مستوى الأداء الفعلي لمؤشرات أداء أهداف الخطة التشغيلية للبرنامج أقل من المستوى المستهدف، حيث بلغ مستوى الأداء الفعلي (80%) والمستوى المستهدف (85%)، إلا أنه من الملاحظ أن نسبة المتحقق من مؤشرات أهداف الخطة التشغيلية للبرنامج تتجه نحو الصعود، فمستوى الأداء الفعلي عام 1439 – 1440 هـ كانت (61.90%)، ثم ارتفعت عام 1441 هـ إلى (68.18%)، ثم ارتفعت عام 1442 هـ إلى (80%) وهي أعلى نسبة تحققت، واستمر مستوى الأداء الفعلي بالنسبة نفسها في عام 1443 هـ.

جوانب القوة:

- 1 - تتسق رسالة البرنامج مع رسالة الجامعة وتوجهات وزارة التعليم التطويرية، ودعهما الكبير للمبادئ والمعتقدات الإسلامية.
- 2 - صياغة رسالة البرنامج ومراجعتها تمت مع المستفيدين من ذوي العلاقة بالبرنامج.
- 3 - غايات البرنامج وأهدافه واضحة، وتتسق مع رسالته، وتدعم تطويره بشكل كبير، كما وضعت الغايات كأساس في عمليات التطوير والتخطيط وصنع القرار.

الجوانب التي تحتاج إلى تحسين:

- 1 - المتابعة المستمرة من قبل لجنة ضمان الجودة لتنفيذ مؤشرات قياس أداء الخطة التشغيلية.
- 2 - محاولة التطوير في إجراءات التنفيذ للمؤشرات الأربعة التي كانت أقل من الأداء المستهدف.
- 3 - محاولة عقد ورش لبيان أهمية المؤشرات في تحقيق أهداف البرنامج للأعضاء والطلبة.
- 4 - توسيع نطاق الإعلان عن رسالة البرنامج وأهدافه من خلال تشكيل لجنة تُعنى بنشر ثقافة الجودة عبر وسائل التواصل الاجتماعي، واللوحات، وشاشات العرض، والعروض التقديمية وغيرها، وإشراك أعضاء هيئة التدريس في عملية النشر، وتعريف المستفيدين بها.

أوليات التحسين:

➤ المتابعة المستمرة من قبل لجنة ضمان الجودة لتنفيذ مؤشرات قياس أداء الخطة التشغيلية.



المقارنة المرجعية الداخلية:

تمت المقارنة الداخلية على مستويين:

1 - ذاتي: لمعرفة اتجاه التغيير في مستوى أداء البرنامج.

2 - مع برنامج آخر داخل الكلية، وقد اخترنا هذا البرنامج للأسباب الآتية:

أولاً- سعي البرنامج الجاد إلى تحقيق متطلبات الاعتماد الأكاديمي، وتوفير البيانات اللازمة لذلك.

ثانياً- معرفة نقاط القوة ونقاط الضعف في البرنامج، وأولويات التحسين، والتخطيط لأفضل الممارسات التي تحقق رؤية البرنامج ورسالته.

ثالثاً- للتقارب في مجال الدراسة.

رابعاً- لأن طلابه في نفس البيئة التعليمية لبرنامج العقيدة.

خامساً- لتوافر وسهولة الحصول على البيانات المقارنة.

اسم الجهة التي تم اختيارها للمقارنة المرجعية الداخلية:

برنامج بكالوريوس الدعوة والثقافة الإسلامية بكلية الدعوة وأصول الدين بجامعة أم القرى.

كيف تم احتساب مستوى الأداء المرجعي الداخلي (المقارنة المرجعية الداخلية)؟

عن طريق حساب النسبة المئوية الناتجة عن: عدد المؤشرات المتحققة مقسوم على عدد المؤشرات الكلي مضروب في 100 (عدد المؤشرات المتحققة/ عدد المؤشرات الكلي × 100)



المقارنة المرجعية الخارجية:

اسم الجهة التي تم اختيارها للمقارنة المرجعية الخارجية:

برنامج قسم العقيدة بجامعة الإمام محمد بن سعود الإسلامية.

لماذا تم اختيار هذا المصدر للمقارنة المرجعية الخارجية؟

تم اختيار برنامج العقيدة بجامعة الإمام للمقارنة المرجعية الخارجية للأسباب الآتية:

أولاً- للتشابه في طبيعة التخصص والمقررات الدراسية.

ثانياً- حصول البرامج على الاعتماد الأكاديمي.

ثالثاً- التشابه في الفرص الوظيفية التي تتاح لخريجي البرنامجين

رابعاً- التشابه في ثقافة المجتمع.

كيف تم احتساب مستوى الأداء المرجعي الخارجي (المقارنة المرجعية الخارجية)؟

عن طريق احتساب معدل معرفة أصحاب العلاقة (الطلبة - أعضاء هيئة التدريس - الخريجين) لنص الرسالة والأهداف بالنسبة لعدد المشاركين في استطلاع الرأي.



المعيار الثاني (التعليم والتعلم)

جدول مؤشر الأداء الرئيسي (KPI-P-02)

نص المؤشر: تقويم الطلاب لجودة خبرات التعلم في البرنامج.

رقم مؤشر الأداء الرئيس في وثيقة المركز: (KPI-P-02).

رقم مؤشر الأداء الرئيس لدى المؤسسة التعليمية: (KPI-P-02).

وصف المؤشر: متوسط التقدير العام لطلاب السنة النهائية لجودة خبرات التعلم في البرنامج، على مقياس من خمسة مستويات في مسح سنوي.

المستهدف الجديد	المقارنة المرجعية الخارجية مع برنامج العقيدة بجامعة الإمام	المقارنة المرجعية الداخلية		مستوى الأداء المستهدف	مستوى الأداء الفعلي
		مع برنامج آخر / قسم الدعوة والثقافة الإسلامية	ذاتي 42		
4.5	4.11	4.05	3.62	4.25	3.94







التحليل

يظهر من خلال الجدول أن نسبة المؤشر في صعود؛ حيث ارتفعت من (3.6) عام 1442هـ إلى (3.94) عام 1443هـ؛ مما يدل على الجهد المبذول الذي يقوم به البرنامج في التطوير والتحسين لرفع مستوى رضا الطلبة عن تجربتهم التعليمية.

نقاط القوة:

- 1 - عناية إدارة البرنامج المستمرة بتحسين جودة العملية التعليمية بما يضمن رضا الطلبة.
- 2 - وجود إدارة ضمان الجودة التي تُعنى بمتابعة رفع مستوى الأداء في البرنامج، وخاصة ما يتعلق بالعملية التعليمية والتحسين المستمر لها.
- 3 - تفعيل البرنامج لمواقع التواصل الاجتماعي، ونشر رؤيته ورسالته وخطته، بالإضافة إلى نشر توصيفات للمقررات في تلك المواقع.
- 4 - إقامة برنامج تهيئة للمستجدين خاص بالبرنامج، إضافة إلى برنامج التهيئة العام المقام من إدارة الجامعة.

الجوانب التي تحتاج إلى تحسين:

- 1 - زيادة الاهتمام بالتجهيزات الحاسوبية والتعلم الإلكتروني.
- 2 - زيادة الاهتمام بالأنشطة اللاصقيّة والتعلم عن بعد.
- 3 - صقل الطلاب بالمعارف والمهارات والكفاءات المتعلقة باحتياجات سوق العمل.
- 4 - تجهيز المكتبة بالكتب التي يحتاجها الطلبة وتوفير أكثر من نسخة.
- 5 - زيادة جودة تجهيزات الفصول الدراسية.
- 6 - يتحفيز البرنامج طلابه المتميزين بتكريم خاص بهم.

أوليات التحسين:

استمرار عملية تطوير وتحسين جميع الآليات والممارسات التي تعمل على رفع مستوى رضا الطلبة عن جودة الخبرة التعليمية وفق نظام ضمان الجودة المتبع في البرنامج.



المقارنة المرجعية الداخلية:

تمت المقارنة الداخلية على مستويين:

1 - ذاتي: لمعرفة اتجاه التغيير في مستوى أداء البرنامج.

2 - مع برنامج آخر داخل الكلية، وقد اخترنا هذا البرنامج للأسباب الآتية:

أولاً- سعي البرنامج الجاد إلى تحقيق متطلبات الاعتماد الأكاديمي، وتوفير البيانات اللازمة لذلك.

ثانياً- معرفة نقاط القوة ونقاط الضعف في البرنامج، وأولويات التحسين، والتخطيط لأفضل الممارسات التي تحقق رؤية البرنامج ورسالته.

ثالثاً- للتقارب في مجال الدراسة.

رابعاً- لأن طلابه في نفس البيئة التعليمية لبرنامج العقيدة.

خامساً- لتوافر وسهولة الحصول على البيانات المقارنة.

اسم الجهة التي تم اختيارها للمقارنة المرجعية الداخلية:

برنامج بكالوريوس الدعوة والثقافة الإسلامية بكلية الدعوة وأصول الدين بجامعة أم القرى.

كيف تم احتساب مستوى الأداء المرجعي الداخلي (المقارنة المرجعية الداخلية)؟

← من خلال المتوسط العام لنتائج استبانة تقويم الخبرة التعليمية لطلاب السنة النهائية بالبرنامج.



المقارنة المرجعية الخارجية:

اسم الجهة التي تم اختيارها للمقارنة المرجعية الخارجية:
برنامج قسم العقيدة بجامعة الإمام محمد بن سعود الإسلامية.

لماذا تم اختيار هذا المصدر للمقارنة المرجعية الخارجية؟

تم اختيار برنامج العقيدة بجامعة الإمام للمقارنة المرجعية الخارجية للأسباب الآتية:
أولاً- للتشابه في طبيعة التخصص والمقررات الدراسية.
ثانياً- حصول البرامج على الاعتماد الأكاديمي.
ثالثاً- التشابه في الفرص الوظيفية التي تتاح لخريجي البرنامجين
رابعاً- التشابه في ثقافة المجتمع.

كيف تم احتساب مستوى الأداء المرجعي الخارجي (المقارنة المرجعية الخارجية)؟

من خلال الرجوع إلى نتائج استطلاع رأي الطلبة حول جودة التعليم في البرنامج، ثم حساب معدل رضا الطلبة عن جودة التعلم في كلا البرنامجين.

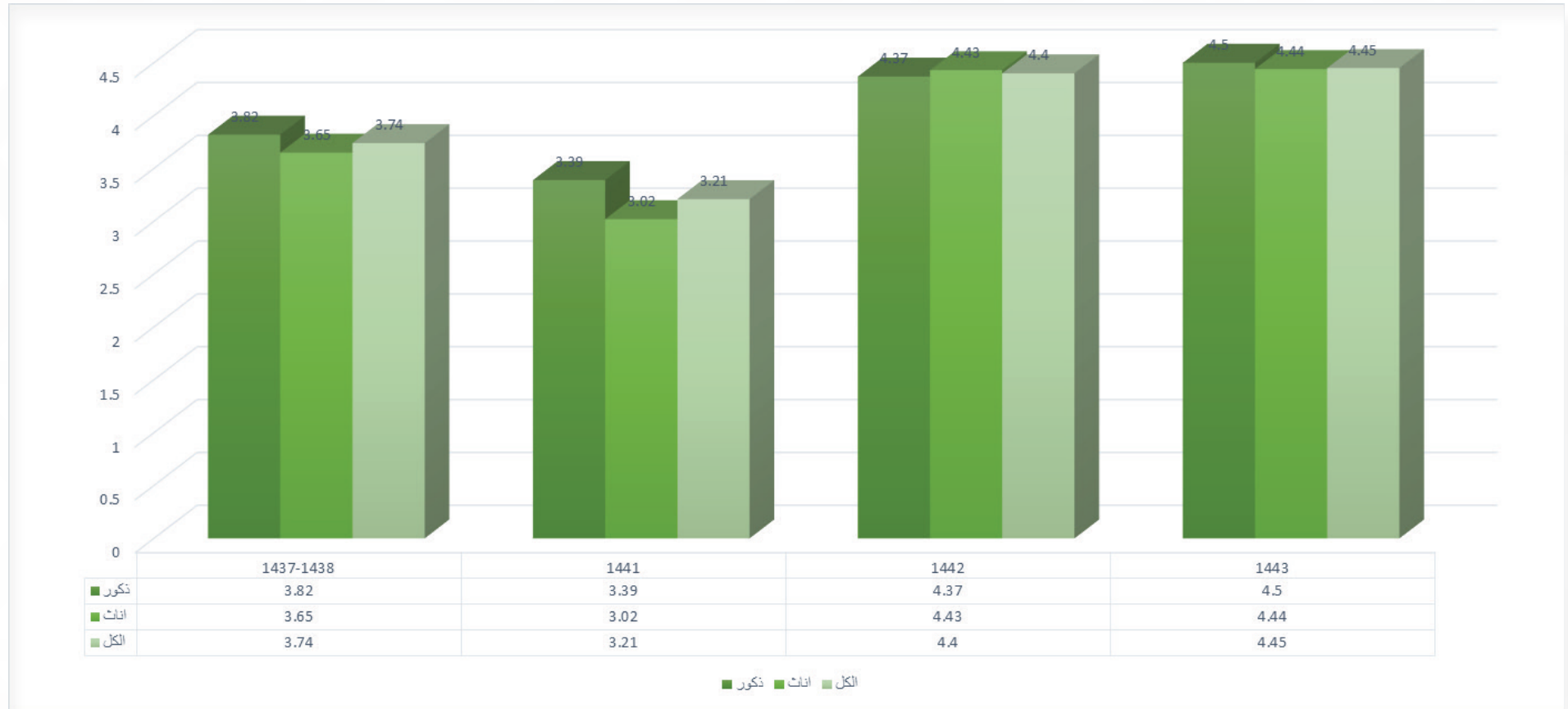


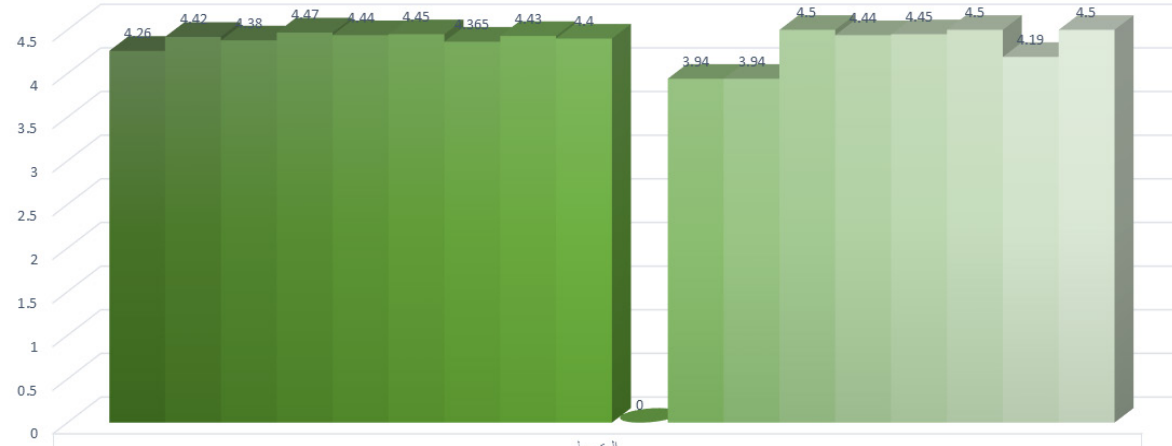
المعيار الثاني (التعليم والتعلم)

جدول مؤشر الأداء الرئيسي (KPI-P-03)

نص المؤشر: تقويم الطلاب لجودة المقررات.
رقم مؤشر الأداء الرئيس في وثيقة المركز: (KPI-P-03).
رقم مؤشر الأداء الرئيس لدى المؤسسة التعليمية: (KPI-P-03).
وصف المؤشر: متوسط تقدير الطلاب العام لجودة المقررات على مقياس من خمسة مستويات في مسح سنوي.

المستهدف الجديد	المقارنة المرجعية الخارجية مع برنامج العقيدة بجامعة الإمام	المقارنة المرجعية الداخلية		مستوى الأداء المستهدف	مستوى الأداء الفعلي
		مع برنامج آخر / قسم الدعوة والثقافة الإسلامية	ذاتي 42		
4.5	4.13	4.46	4.35	4.5	4.36





التصنيف	المتوسط
421 ذ	4.26
421 ت	4.42
421 الكل	4.38
422 ذ	4.47
422 ت	4.44
422 الكل	4.45
1442 ذكور إجمالي عام	4.365
1442 إناث إجمالي عام	4.43
1442 إجمالي المتوسط للجنسين للعام	4.4
431 ذ	0
431 ت	3.94
431 الكل	3.94
432 ذ	4.5
432 ت	4.44
432 الكل	4.45
1443 ذكور إجمالي عام	4.5
1443 إناث إجمالي عام	4.19
1443 إجمالي المتوسط للجنسين للعام	4.5

- 421 ذ
- 421 ت
- 421 الكل
- 422 ذ
- 422 ت
- 422 الكل
- 1442 ذكور إجمالي عام
- 1442 إناث إجمالي عام
- 1442 إجمالي المتوسط للجنسين للعام
- 431 ذ
- 431 ت
- 431 الكل
- 432 ذ
- 432 ت
- 432 الكل
- 1443 ذكور إجمالي عام
- 1443 إناث إجمالي عام
- 1443 إجمالي المتوسط للجنسين للعام



التحليل

يلاحظ من خلال الجدول أن مستوى الأداء الفعلي قريب من المستوى المستهدف، حيث بلغ مستوى الأداء الفعلي (4.36) والمستوى المستهدف (4.5)، ومن الملاحظ أيضاً أن نسبة المتحقق من مؤشرات تقويم الطلاب لجودة المقررات تتجه نحو الصعود، فمستوى الأداء الفعلي عام 1441هـ كانت (3.21)، ثم ارتفعت عام 1442هـ إلى (4.35)، ثم ارتفعت عام 1443هـ إلى (4.36)، مما يدل على عناية البرنامج بعناية تامة بتقويم الطلاب للمقررات الدراسية، وتقديم التغذية الراجعة لأعضاء هيئة التدريس بما يساهم في تطوير العملية التعليمية، وبدل أيضاً على الجهود التي يبذلها البرنامج في تطوير المقررات وإشراك الطلبة بشكل دوري في تقويمها.

جوانب القوة:

- 1 - عناية المؤسسة التعليمية بجودة العملية التعليمية في البرامج الأكاديمية، وذلك بالحرص على تقييم الطلبة للمقررات، وتقديم التغذية الراجعة لأعضاء هيئة التدريس.
- 2 - حرص إدارة البرنامج على إطلاع الطلبة على نتائج التقويم الخاص بهم.

الجوانب التي تحتاج إلى تحسين:

- 1 - قيام إدارة البرنامج بتحديث خطة البرنامج، بتطوير عدد من المقررات وإضافة مقررات أخرى جديدة للخطة، بالإضافة إلى تطوير استراتيجيات التدريس وطرق التقويم.
- 2 - عمل إدارة البرنامج على نشر الساعات المكتبية في لوحة الإعلانات بالقسم وعلى مكاتب الأعضاء، إضافة لمواقع التواصل الاجتماعي.
- 3 - تطبيق آليات ملزمة تضمن مشاركة الطلبة في الاستبانات.
- 3 - تشكيل لجنة تصحيح العينة العشوائية، ولجنة تقييم الأسئلة؛ لضمان التصحيح العادل بين جميع الطلاب.

أوليات التحسين:

◀ العمل على رفع مستوى رضا الطلبة عن جودة المقررات من خلال تحسين جميع الممارسات المتعلقة بهذا المؤشر وفق نظام ضمان الجودة المتبع في البرنامج.



المقارنة المرجعية الداخلية:

تمت المقارنة الداخلية على مستويين:

- 1 - ذاتي: لمعرفة اتجاه التغيير في مستوى أداء البرنامج.
- 2 - مع برنامج آخر داخل الكلية، وقد اخترنا هذا البرنامج للأسباب الآتية:
 - أولاً- سعي البرنامج الجاد إلى تحقيق متطلبات الاعتماد الأكاديمي، وتوفير البيانات اللازمة لذلك.
 - ثانياً- معرفة نقاط القوة ونقاط الضعف في البرنامج، وأولويات التحسين، والتخطيط لأفضل الممارسات التي تحقق رؤية البرنامج ورسالته.
 - ثالثاً- للتقارب في مجال الدراسة.
 - رابعاً- لأن طلابه في نفس البيئة التعليمية لبرنامج العقيدة.
 - خامساً- لتوافر وسهولة الحصول على البيانات المقارنة.

اسم الجهة التي تم اختيارها للمقارنة المرجعية الداخلية:

برنامج بكالوريوس الدعوة والثقافة الإسلامية بكلية الدعوة وأصول الدين بجامعة أم القرى.

كيف تم احتساب مستوى الأداء المرجعي الداخلي (المقارنة المرجعية الداخلية)؟

من خلال نتائج استبيان تقويم المقرر، حيث يتم حساب متوسط تقديرات كل بند من بنود التقييم، وإيجاد المتوسط العام لهذه المتوسطات. ومن ثمّ التقييم الكلي على مقياس تقديري من خمس نقاط.



المقارنة المرجعية الخارجية:

اسم الجهة التي تم اختيارها للمقارنة المرجعية الخارجية:

برنامج قسم العقيدة بجامعة الإمام محمد بن سعود الإسلامية.

لماذا تم اختيار هذا المصدر للمقارنة المرجعية الخارجية؟

تم اختيار برنامج العقيدة بجامعة الإمام للمقارنة المرجعية الخارجية للأسباب الآتية:

أولاً- للتشابه في طبيعة التخصص والمقررات الدراسية.

ثانياً- حصول البرامج على الاعتماد الأكاديمي.

ثالثاً- التشابه في الفرص الوظيفية التي تتاح لخريجي البرنامجين

رابعاً- التشابه في ثقافة المجتمع.

كيف تم احتساب مستوى الأداء المرجعي الخارجي (المقارنة المرجعية الخارجية)؟

◀ من خلال المتوسط العام لنتائج استبانة تقويم الطلبة لجودة مقررات التعليم على مقياس «ليكرت» المكون من خمس نقاط.



المعيار الثاني (التعليم والتعلم)

جدول مؤشر الأداء الرئيسي (KPI-P-04)

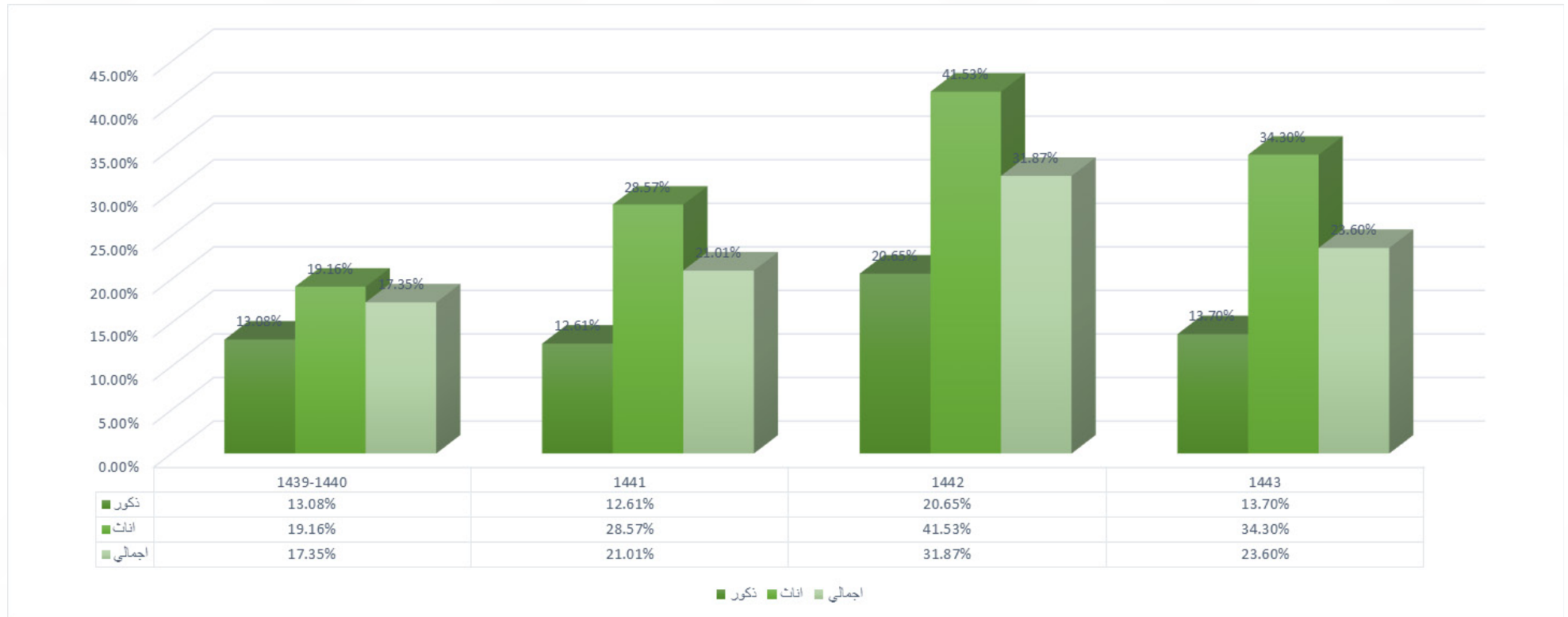
نص المؤشر: معدل الإتمام الظاهري.

رقم مؤشر الأداء الرئيس في وثيقة المركز: (KPI-P-04).

رقم مؤشر الأداء الرئيس لدى المؤسسة التعليمية: (KPI-P-04).

وصف المؤشر: نسبة الطلاب الذين أكملوا البرنامج في الحد الأدنى من المدة المقررة للبرنامج من كل دفعة.

المستهدف الجديد	المقارنة المرجعية الخارجية مع برنامج العقيدة بجامعة الإمام	المقارنة المرجعية الداخلية		مستوى الأداء المستهدف	مستوى الأداء الفعلي
		مع برنامج آخر / قسم الدعوة والثقافة الإسلامية	ذاتي 42		
35%	58.9%	35.7%	32%	30%	23.7%





التحليل

يلاحظ من خلال المقارنة الذاتية: أن نسبة معدل الإتمام الظاهري ما زالت بعيدة عن النسبة المستهدفة، إذ بلغ مستوى الأداء الفعلي (23.7%) والمستوى المستهدف (30%)، وذلك على الرغم من أن نسبة معدل الإتمام الظاهري تجاوزت المستوى المستهدف المقدر بـ(30%) في العام السابق (1442هـ)؛ حيث بلغت (32%).. ولذلك سيعمل البرنامج بجدية على تحسين المعدل الظاهري في الأعوام القادمة – إن شاء الله.

جوانب القوة:

- 1 - تفعيل دور الإرشاد الأكاديمي، ومتابعة الطلبة لتحسين مستواهم العلمي.
- 2 - حث أعضاء هيئة التدريس على استخدام استراتيجيات التدريس وأساليب التقويم المتنوعة؛ لتحقيق النتائج المستهدفة.
- 3 - تهيئة الطلبة في المستوى الأول؛ لتحقيق قدر كبير من نتائج التعلم المستهدفة.

الجوانب التي تحتاج إلى تحسين:

- 1 - إقامة برنامج تهيئة للطلبة بداية كل عام.
- 2 - استحداث لجنة الإرشاد الاجتماعي؛ لمعرفة أسباب التعثر والتعامل معها.
- 3 - إقامة عدد من البرامج المساندة؛ لتحسين مستوى الطلبة.

أوليات التحسين:

◀ تطوير الآليات، وتكثيف الجهود حول الإرشاد الأكاديمي والاجتماعي، والتحسين المستمر لاستراتيجيات التدريس وطرق التقويم.



المقارنة المرجعية الداخلية:

تمت المقارنة الداخلية على مستويين:

- 1 - ذاتي: لمعرفة اتجاه التغير في مستوى أداء البرنامج.
- 2 - مع برنامج آخر داخل الكلية، وقد اخترنا هذا البرنامج للأسباب الآتية:
أولاً- سعي البرنامج الجاد إلى تحقيق متطلبات الاعتماد الأكاديمي، وتوفير البيانات اللازمة لذلك.
ثانياً- معرفة نقاط القوة ونقاط الضعف في البرنامج، وأولويات التحسين، والتخطيط لأفضل الممارسات التي تحقق رؤية البرنامج ورسالته.
ثالثاً- للتقارب في مجال الدراسة.
رابعاً- لأن طلابه في نفس البيئة التعليمية لبرنامج العقيدة.
خامساً- لتوافر وسهولة الحصول على البيانات المقارنة.

اسم الجهة التي تم اختيارها للمقارنة المرجعية الداخلية:

برنامج بكالوريوس الدعوة والثقافة الإسلامية بكلية الدعوة وأصول الدين بجامعة أم القرى.

كيف تم احتساب مستوى الأداء المرجعي الداخلي (المقارنة المرجعية الداخلية)؟

من خلال حساب نسبة الطلاب الذين أكملوا البرنامج في الحد الأدنى من المدة المقررة للبرنامج من كل دفعة.



المقارنة المرجعية الخارجية:

اسم الجهة التي تم اختيارها للمقارنة المرجعية الخارجية:
برنامج قسم العقيدة بجامعة الإمام محمد بن سعود الإسلامية.

لماذا تم اختيار هذا المصدر للمقارنة المرجعية الخارجية؟

- تم اختيار برنامج العقيدة بجامعة الإمام للمقارنة المرجعية الخارجية للأسباب الآتية:
- أولاً- للتشابه في طبيعة التخصص والمقررات الدراسية.
 - ثانياً- حصول البرامج على الاعتماد الأكاديمي.
 - ثالثاً- التشابه في الفرص الوظيفية التي تتاح لخريجي البرنامجين
 - رابعاً- التشابه في ثقافة المجتمع.

كيف تم احتساب مستوى الأداء المرجعي الخارجي (المقارنة المرجعية الخارجية)؟

من خلال حساب المتوسط العام لمعدل الإتمام الظاهري للطلبة الذين أكملوا البرنامج في الحد الأدنى من المدة المقررة للبرنامج.



المعيار الثاني (التعليم والتعلم)

جدول مؤشر الأداء الرئيسي (KPI-P-05)

نص المؤشر: معدل استبقاء طلاب السنة الأولى.
 رقم مؤشر الأداء الرئيس في وثيقة المركز: (KPI-P-05).
 رقم مؤشر الأداء الرئيس لدى المؤسسة التعليمية: (KPI-P-05).
 وصف المؤشر: النسبة المئوية للطلاب في السنة الأولى في البرنامج الذين يستمرون في البرنامج للعام التالي / إجمالي عدد طلاب السنة الأولى في نفس السنة.

المستهدف الجديد	المقارنة المرجعية الخارجية مع برنامج العقيدة بجامعة الإمام	المقارنة المرجعية الداخلية		مستوى الأداء المستهدف	مستوى الأداء الفعلي
		مع برنامج آخر / قسم الدعوة والثقافة الإسلامية	ذاتي 42		
95%	96.2%	96.8%	100%	90%	75.6%





التحليل

يلاحظ من خلال المقارنة الذاتية: أن مستوى الأداء الفعلي لاستبقاء طلاب السنة الأولى انخفض عن النسبة المستهدفة، حيث بلغ (75.6) في حين أن المستوى المستهدف (90%)، على الرغم من أن معدل استبقاء طلاب السنة الأولى في العام السابق (1442هـ) تجاوز المعدل المستهدف وبلغ الذروة (100%).. ولذلك وضع البرنامج خطاً تحسينية وسيعمل على إنجازها في الأعوام القادمة – إن شاء الله.

جوانب القوة:

- 1 - تطوير خطة البرنامج بما يتوافق مع معايير البرامج الأكاديمية في مؤسسات التعليم العالي، وبما يتلاءم أكثر مع سوق العمل.
- 2 - إقامة برنامج تهيئة للطلبة بداية كل عام يوضح فيه مجالات التوظيف للبرنامج.

الجوانب التي تحتاج إلى تحسين:

➡ يجب على البرنامج العمل على رفع مستوى استبقاء الطلبة ووضع آليات لضمان ذلك، مثل تسليط الضوء في قنوات الإعلام الخاصة بالبرنامج ببيان أهمية التخصص ومجالات التوظيف المتاحة فيه، وذكر نماذج من أبرز الخريجين من البرنامج كقدوة للطلبة.



المقارنة المرجعية الداخلية:

تمت المقارنة الداخلية على مستويين:

1 - ذاتي: لمعرفة اتجاه التغير في مستوى أداء البرنامج.

2 - مع برنامج آخر داخل الكلية، وقد اخترنا هذا البرنامج للأسباب الآتية:

أولاً- سعي البرنامج الجاد إلى تحقيق متطلبات الاعتماد الأكاديمي، وتوفير البيانات اللازمة لذلك.

ثانياً- معرفة نقاط القوة ونقاط الضعف في البرنامج، وأولويات التحسين، والتخطيط لأفضل الممارسات التي تحقق رؤية البرنامج ورسالته.

ثالثاً- للتقارب في مجال الدراسة.

رابعاً- لأن طلابه في نفس البيئة التعليمية لبرنامج العقيدة.

خامساً- لتوافر وسهولة الحصول على البيانات المقارنة.

اسم الجهة التي تم اختيارها للمقارنة المرجعية الداخلية:

برنامج بكالوريوس الدعوة والثقافة الإسلامية بكلية الدعوة وأصول الدين بجامعة أم القرى.

كيف تم احتساب مستوى الأداء المرجعي الداخلي (المقارنة المرجعية الداخلية)؟

◀ من خلال قسمة عدد الطلاب الذين ظلوا مستمرين في البرنامج، ولم ينسحبوا أو يحولوا لبرامج أخرى على عدد الطلاب المنتهين $\times 100$.



المقارنة المرجعية الخارجية:

اسم الجهة التي تم اختيارها للمقارنة المرجعية الخارجية:

برنامج قسم العقيدة بجامعة الإمام محمد بن سعود الإسلامية

لماذا تم اختيار هذا المصدر للمقارنة المرجعية الخارجية؟

تم اختيار برنامج العقيدة بجامعة الإمام للمقارنة المرجعية الخارجية للأسباب الآتية:

أولاً- للتشابه في طبيعة التخصص والمقررات الدراسية.

ثانياً- حصول البرامج على الاعتماد الأكاديمي.

ثالثاً- التشابه في الفرص الوظيفية التي تتاح لخريجي البرنامجين

رابعاً- التشابه في ثقافة المجتمع.

كيف تم احتساب مستوى الأداء المرجعي الخارجي (المقارنة المرجعية الخارجية)؟

من خلال حساب قسمة عدد الطلاب الناجحين في السنة الأولى على إجمالي عدد الملتحقين بالسنة الأولى لنفس الدورة $\times 100$.



المعيار الثاني (التعليم والتعلم)

جدول مؤشر الأداء الرئيسي (KPI-P-06)

نص المؤشر: مستوى أداء الطلاب في الاختبارات المهنية و/أو الوطنية.
رقم مؤشر الأداء الرئيس في وثيقة المركز: (KPI-P-06).
رقم مؤشر الأداء الرئيس لدى المؤسسة التعليمية: (KPI-P-06).
وصف المؤشر: النسبة المئوية للطلاب أو الخريجين الناجحين في الاختبارات المهنية و/أو الوطنية، أو متوسط ووسيط درجاتهم فيها (إن وجدت).

المستهدف الجديد	المقارنة المرجعية الخارجية مع برنامج العقيدة بجامعة الإمام	المقارنة المرجعية الداخلية		مستوى الأداء المستهدف	مستوى الأداء الفعلي
		مع برنامج آخر / قسم الدعوة والثقافة الإسلامية	ذاتي 42		
65%	تعذر قياسه؛ لعدم الحصول على نتائج الطلبة في الاختبارات المهنية والوطنية	98%	تعذر قياسه؛ لعدم حصولنا على نتائج الطلبة في الاختبارات المهنية والوطنية	65%	تعذر قياسه؛ لعدم حصولنا على نتائج الطلبة في الاختبارات المهنية والوطنية



الجوانب التي تحتاج إلى تحسين:

- 1 - متابعة حضور الطلبة وتحصيلهم العلمي.
- 2 - تهيئة الظروف المناسبة للطلبة بما يساعدهم على التحصيل العلمي.
- 3 - تشجيع الطلاب المتفوقين على المزيد من التحصيل بالمكافآت والحوافز وغيرها.
- 4 - متابعة الطلاب المتعثرين دراسياً ومساعدتهم على اكتساب المهارات اللازمة لزيادة تحصيلهم العلمي.
- 5 - توضيح خطط توصيف المناهج، والمقررات للطلاب.
- 6 - المساعدة في اختيار المقررات الدراسية وإعداد جداول الطلاب.
- 7 - إقامة المسابقات والجوائز لتعزيز التحصيل العلمي.

أوليات التحسين:

➤ تطوير سياسات وأساليب وطرق التقويم المستخدمة (مباشرة، غير مباشرة) للتحقق من اكتساب الطلبة للتحصيل العلمي الذي يؤهلهم للتفوق والنجاح.

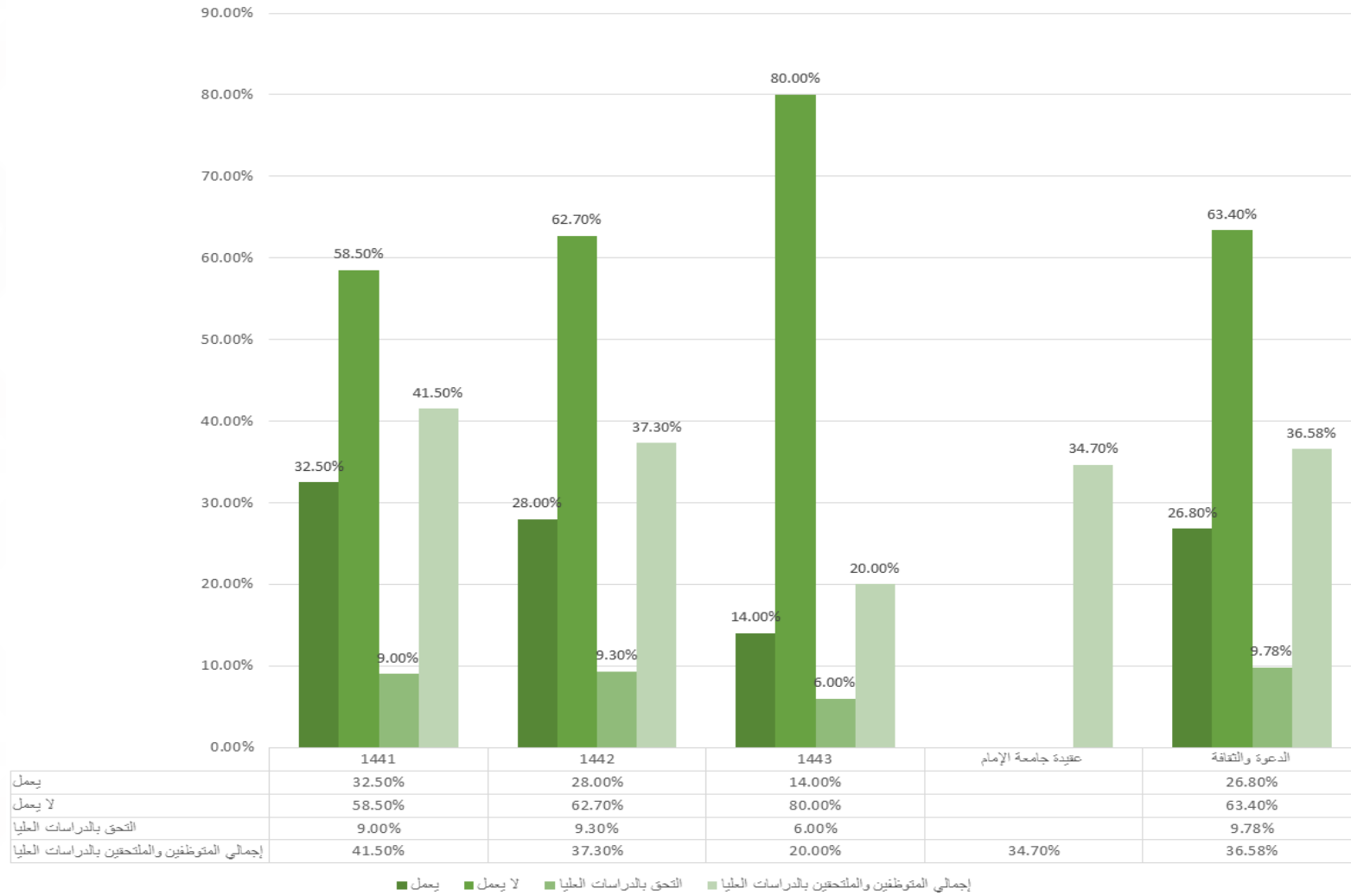


المعيار الثاني (التعليم والتعلم)

جدول مؤشر الأداء الرئيسي (KPI-P-07)

نص المؤشر: توظيف الخريجين والتحاقهم ببرامج الدراسات.
رقم مؤشر الأداء الرئيس في وثيقة المركز: (KPI-P-07).
رقم مؤشر الأداء الرئيس لدى المؤسسة التعليمية: (KPI-P-07).
وصف المؤشر: النسبة المئوية لخريجي البرنامج الذين: أ: توظفوا ، ب: التحقوا بالدراسات العليا، خلال السنة الأولى من تخرجهم / إجمالي عدد الخريجين في السنة نفسها.

المستهدف الجديد	المقارنة المرجعية الخارجية مع برنامج العقيدة بجامعة الإمام	المقارنة المرجعية الداخلية		مستوى الأداء المستهدف	مستوى الأداء الفعلي	الحالة
		مع برنامج آخر / قسم الدعوة والثقافة الإسلامية	ذاتي 42			
% 30	% 34.7	% 26.80	% 28	% 30	% 14	يعمل
% 60		% 63.4	% 62.7	% 60	% 80	لا يعمل
% 10		% 9.78	% 9.3	% 10	% 6	التحق بالدراسات العليا
% 40		% 36.58	% 37.3	% 40	% 20	إجمالي الذين يعملون والذين التحقوا بالدراسات العليا





التحليل

من الملاحظ أن مستوى الأداء الفعلي لخريجي البرنامج العام الماضي 1443 هـ الذين توظفوا حقق نسبة 14%، وهي نسبة بعيدة عن المستوى المستهدف 30%، على الرغم من أن مستوى الأداء الفعلي لعام 1442 م بلغ 28%، وهي نسبة قريبة جداً من المستهدف 30%.

في المقابل كان هناك ارتفاع في نسبة الذين لم يلتحقوا بعمل عن المؤشر المستهدف الذي حدّد بـ 60%؛ حيث بلغت نسبة الذين لم يلتحقوا بعمل في عام 1443 هـ (80%)، ويلاحظ أنها كانت أكبر من نسبة الذين لم يلتحقوا بعمل عام 1442 هـ، التي بلغت (62.7%).

أما مستوى الأداء الفعلي لخريجي البرنامج عام 1443 هـ الذين التحقوا بالدراسات العليا فقد حقق نسبة 6% وهي نسبة بعيدة إلى حد ما من المستوى المستهدف (10%)، وأقل من مستوى الأداء الفعلي لعام 1442 الذي بلغ 9.3%.

مع العلم بأن هذه النسب لا تعبر بالضرورة عن الواقع الحقيقي؛ وإنما تم ذلك بحسب نسبة استجابة الطلاب للاستبانة المرسلّة، إضافة إلى أن الاستبيان تم توزيعه في بداية عام 1444 هـ، ومن الممكن ألا يكون قد حصر كل خريجي البرنامج عام 1443 هـ.

جوانب القوة:

- 1 - تشكيل وحدة الخريجين بالكلية ولجنة الخريجين بالقسم، وإقامة لقاءات ودورات تأهيل للطلبة الخريجين.
- 2 - التواصل مع خريجي البرنامج وتوعيتهم بالدورات المناسبة لسوق العمل.



الجوانب التي تحتاج إلى تحسين :

- 1 - عمل اتفاقية مع الوزارات والهيئات الحكومية المعنية بعمل استقطاب للطلبة المتميزين خريجي البرنامج.
- 3 - صقل الطلاب بالمعارف والمهارات والكفاءات المتعلقة باحتياجات سوق العمل.
- 4 - متابعة تنفيذ توصيات اللقاء السنوي لجهات التوظيف.
- 5 - تطوير الآليات التي تجعل جهات التوظيف تستقطب خريجي البرنامج.
- 6 - تحديث خطة برنامج الدراسات العليا في جميع المسارات.

أوليات التحسين:

◀ تطوير الآليات التي تعمل على رفع مستوى رضا أرباب العمل.

المقارنة المرجعية الداخلية:

تمت المقارنة الداخلية على مستويين:

- 1 - ذاتي: لمعرفة اتجاه التغير في مستوى أداء البرنامج.
- 2 - مع برنامج آخر داخل الكلية، وقد اخترنا هذا البرنامج للأسباب الآتية:
أولاً- سعي البرنامج الجاد إلى تحقيق متطلبات الاعتماد الأكاديمي، وتوفير البيانات اللازمة لذلك.
ثانياً- معرفة نقاط القوة ونقاط الضعف في البرنامج، وأولويات التحسين، والتخطيط لأفضل الممارسات التي تحقق رؤية البرنامج ورسالته.
ثالثاً- للتقارب في مجال الدراسة.
رابعاً- لأن طلابه في نفس البيئة التعليمية لبرنامج العقيدة.
خامساً- لتوافر وسهولة الحصول على البيانات المقارنة.



اسم الجهة التي تم اختيارها للمقارنة المرجعية الداخلية:

برنامج بكالوريوس الدعوة والثقافة الإسلامية بكلية الدعوة وأصول الدين بجامعة أم القرى.

كيف تم احتساب مستوى الأداء المرجعي الداخلي (المقارنة المرجعية الداخلية)؟

من خلال حساب المتوسط العام لمعدل توظيف الخريجين والتحاقهم بالدراسات العليا.

المقارنة المرجعية الخارجية:

اسم الجهة التي تم اختيارها للمقارنة المرجعية الخارجية:

برنامج قسم العقيدة بجامعة الإمام محمد بن سعود الإسلامية.

لماذا تم اختيار هذا المصدر للمقارنة المرجعية الخارجية؟

تم اختيار برنامج العقيدة بجامعة الإمام للمقارنة المرجعية الخارجية للأسباب الآتية:

أولاً- للتشابه في طبيعة التخصص والمقررات الدراسية.

ثانياً- حصول البرامج على الاعتماد الأكاديمي.

ثالثاً- التشابه في الفرص الوظيفية التي تتاح لخريجي البرنامجين

رابعاً- التشابه في ثقافة المجتمع.

كيف تم احتساب مستوى الأداء المرجعي الخارجي (المقارنة المرجعية الخارجية)؟

من خلال حساب النسبة المئوية لاستبانة معرفة وضع الخريجين في التوظيف والدراسات العليا..

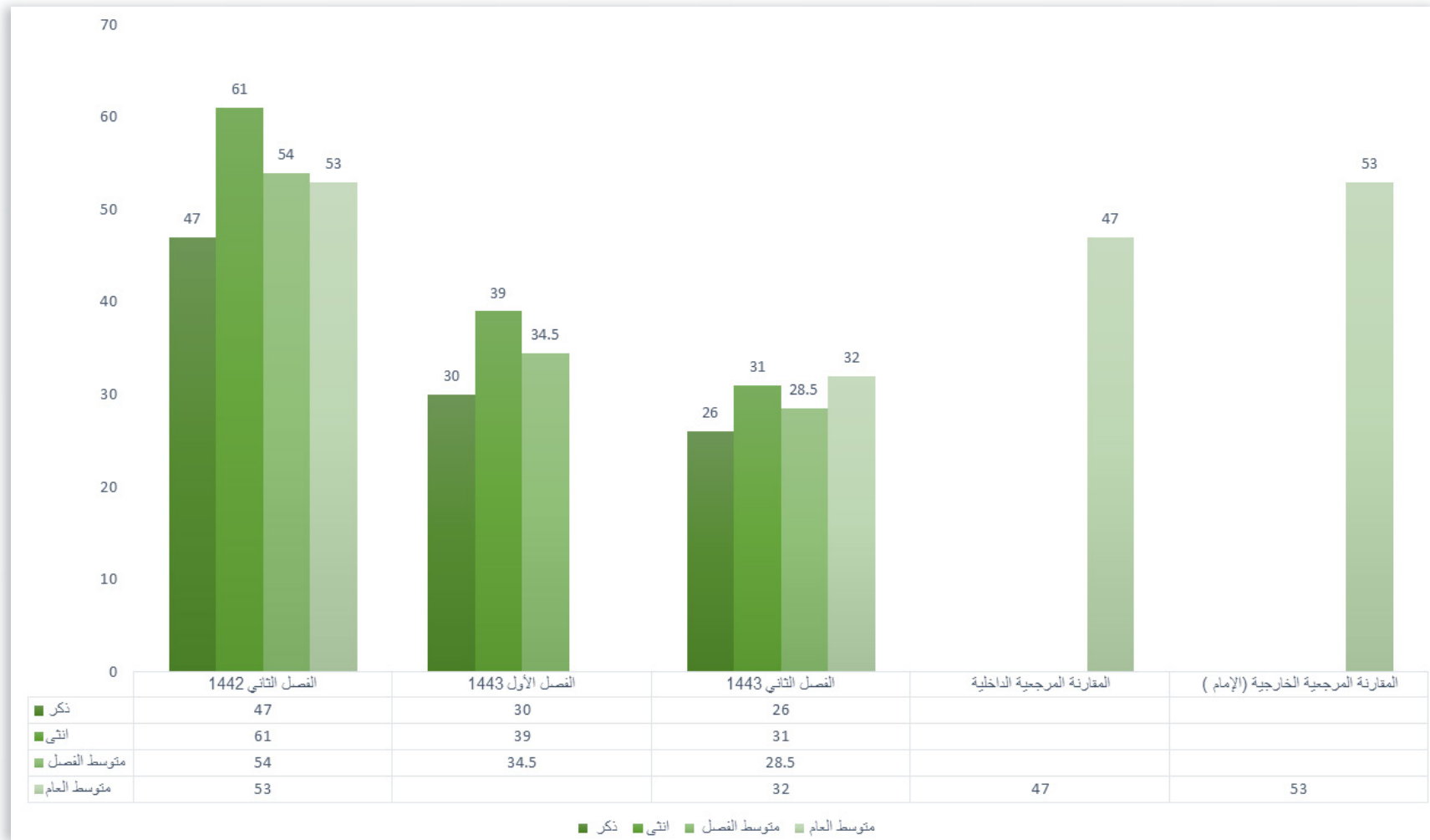


المعيار الثاني (التعليم والتعلم)

جدول مؤشر الأداء الرئيسي (KPI-P-08)

نص المؤشر: معدل عدد الطلاب في الصف.
 رقم مؤشر الأداء الرئيس في وثيقة المركز: (KPI-P-08).
 رقم مؤشر الأداء الرئيس لدى المؤسسة التعليمية: (KPI-P-08).
 وصف المؤشر: متوسط عدد الطلاب (في كل لقاء / نشاط تدرسي: محاضرة, مجموعات صغيرة, حلقات نقاش, دروس معملية أو سريرية)

المستهدف الجديد	المقارنة المرجعية الخارجية مع برنامج العقيدة بجامعة الإمام	المقارنة المرجعية الداخلية		مستوى الأداء المستهدف	مستوى الأداء الفعلي
		مع برنامج آخر / قسم الدعوة والثقافة الإسلامية	ذاتي 42		
40 طالبًا	53 طالبًا	47 طالبًا	53 طالبًا	40 طالبًا	32 طالبًا





التحليل

يلاحظ من خلال المقارنة الذاتية أن معدل عدد الطلاب في الصف في تحسن مستمر، ففي حين أن عدد الطلاب في الفصل الواحد عام 1442 هـ بلغ (53 طالبًا) انخفض في عام 1443 هـ ليلعب (32 طالبًا) محققًا معدلًا أعلى من مستوى الأداء المستهدف، حيث إن المستهدف هو (40 طالبًا) في الفصل الواحد كحد أقصى..

جوانب القوة:

- 1 - حرص إدارة البرنامج على موازنة عدد الطلاب ما أمكن ذلك؛ حسب ما حددته عمادة القبول؛ لتحقيق أكبر استفادة ممكنة من العملية التعليمية.
- 2 - تجويد العملية التعليمية لتناسب مع عدد الطلاب في الصف.

الجوانب التي تحتاج إلى تحسين:

- 1 - يجب على البرنامج الحرص على زيادة عدد الشعب؛ لتقليل عدد الطلبة في الصف ما أمكن؛ لكي تحقق الفائدة المرجوة من العملية التعليمية.
- 2 - مواصلة العمل على التحسين والتطوير بما يضمن تحقيق جودة العملية التعليمية.



المقارنة المرجعية الداخلية:

تمت المقارنة الداخلية على مستويين:

1 - ذاتي: لمعرفة اتجاه التغيير في مستوى أداء البرنامج.

2 - مع برنامج آخر داخل الكلية، وقد اخترنا هذا البرنامج للأسباب الآتية:

أولاً- سعي البرنامج الجاد إلى تحقيق متطلبات الاعتماد الأكاديمي، وتوفير البيانات اللازمة لذلك.

ثانياً- معرفة نقاط القوة ونقاط الضعف في البرنامج، وأولويات التحسين، والتخطيط لأفضل الممارسات التي تحقق رؤية البرنامج ورسالته.

ثالثاً- للتقارب في مجال الدراسة.

رابعاً- لأن طلابه في نفس البيئة التعليمية لبرنامج العقيدة.

خامساً- لتوافر وسهولة الحصول على البيانات المقارنة.

اسم الجهة التي تم اختيارها للمقارنة المرجعية الداخلية:

برنامج بكالوريوس الدعوة والثقافة الإسلامية بكلية الدعوة وأصول الدين بجامعة أم القرى.

كيف تم احتساب مستوى الأداء المرجعي الداخلي (المقارنة المرجعية الداخلية):

من خلال المتوسط العام لمعدل عدد الطلاب في الصف لجميع المقررات.



المقارنة المرجعية الخارجية:

اسم الجهة التي تم اختيارها للمقارنة المرجعية الخارجية:

برنامج قسم العقيدة بجامعة الإمام محمد بن سعود الإسلامية.

لماذا تم اختيار هذا المصدر للمقارنة المرجعية الخارجية؟

تم اختيار برنامج العقيدة بجامعة الإمام للمقارنة المرجعية الخارجية للأسباب الآتية:

أولاً- للتشابه في طبيعة التخصص والمقررات الدراسية.

ثانياً- حصول البرامج على الاعتماد الأكاديمي.

ثالثاً- التشابه في الفرص الوظيفية التي تتاح لخريجي البرنامجين

رابعاً- التشابه في ثقافة المجتمع.

كيف تم احتساب مستوى الأداء المرجعي الخارجي (المقارنة المرجعية الخارجية)؟

← من خلال حساب المتوسط العام لمعدل عدد الطلبة في الصف لمقررات الفصل الأساسي.



المعيار الثالث (الطلاب)

جدول مؤشر الأداء الرئيسي (KPI-P-09)

نص المؤشر: تقويم جهات التوظيف لكفاءة خريجي البرنامج (متوسط على مقياس خماسي).

رقم مؤشر الأداء الرئيس في وثيقة المركز: (KPI-P-09).

رقم مؤشر الأداء الرئيس لدى المؤسسة التعليمية: (KPI-P-09).

وصف المؤشر: متوسط التقدير العام لجهات التوظيف لكفاءة خريجي البرنامج على خمسة مستويات في مسح سنوي.

المستهدف الجديد	المقارنة المرجعية الخارجية مع برنامج العقيدة بجامعة الإمام	المقارنة المرجعية الداخلية		مستوى الأداء المستهدف	مستوى الأداء الفعلي
		مع برنامج آخر / قسم الدعوة والثقافة الإسلامية	ذاتي 42		
4.20	4.11	4.12	تعذر قياسه؛ لعدم حصولنا على نتائج من الجهات لتقييم كفاءة خريجي البرنامج.	3.5	4.17



التحليل

نلاحظ يلاحظ من خلال الجدول أن مستوى الأداء الفعلي أعلى من المستوى المستهدف، حيث بلغ مستوى الأداء الفعلي (4.17) والمستوى المستهدف (3.5)، وهذا يدل على كفاءة خريجي البرنامج، وتم رفع مستوى الأداء الجديد إلى (4.20).

جوانب القوة:

- 1 - المتابعة الجيدة لخريجي البرنامج من قِبَل لجنة الخريجين.
- 2 - جودة المقررات التي تساعد على رفع كفاءة الخريجين.

الجوانب التي تحتاج إلى تحسين:

- 1 - تطوير المقررات الدراسية لرفع كفاءة الطلبة وتأهيلهم لسوق العمل.
- 2 - إقامة دورات تأهيلية للطلبة لرفع كفاءتهم.
- 3 - إضافة مقرر الخبرة الميدانية لتطوير كفاءة الطلبة.
- 4 - متابعة تقدم الطلاب وتطبيق إجراءات فعالة للتحقق من استيفائهم لمتطلبات التخرج.

أوليات التحسين:

- 1 - إعداد قواعد بيانات محدثة وشاملة عن الخريجين.
- 2 - تطبيق البرنامج لآلية فعالة للتواصل مع الخريجين، واستطلاع آرائهم وإشراكهم في مناسباته والاستفادة من خبراتهم، ودعمهم.



المقارنة المرجعية الداخلية:

تمت المقارنة الداخلية على مستويين:

1 - ذاتي: لمعرفة اتجاه التغيير في مستوى أداء البرنامج.

2 - مع برنامج آخر داخل الكلية، وقد اخترنا هذا البرنامج للأسباب الآتية:

أولاً- سعي البرنامج الجاد إلى تحقيق متطلبات الاعتماد الأكاديمي، وتوفير البيانات اللازمة لذلك.

ثانياً- معرفة نقاط القوة ونقاط الضعف في البرنامج، وأولويات التحسين، والتخطيط لأفضل الممارسات التي تحقق رؤية البرنامج ورسالته.

ثالثاً- للتقارب في مجال الدراسة.

رابعاً- لأن طلابه في نفس البيئة التعليمية لبرنامج العقيدة.

خامساً- لتوافر وسهولة الحصول على البيانات المقارنة.

اسم الجهة التي تم اختيارها للمقارنة المرجعية الداخلية:

برنامج بكالوريوس الدعوة والثقافة الإسلامية بكلية الدعوة وأصول الدين بجامعة أم القرى.

كيف تم احتساب مستوى الأداء المرجعي الداخلي (المقارنة المرجعية الداخلية):

من خلال حساب المتوسط العام لمعدل تقويم جهات التوظيف لكفاءة خريجي البرنامج على معيار خماسي.



المقارنة المرجعية الخارجية:

اسم الجهة التي تم اختيارها للمقارنة المرجعية الخارجية:

برنامج قسم العقيدة بجامعة الإمام محمد بن سعود الإسلامية.

لماذا تم اختيار هذا المصدر للمقارنة المرجعية الخارجية؟

تم اختيار برنامج العقيدة بجامعة الإمام للمقارنة المرجعية الخارجية للأسباب الآتية:

أولاً- للتشابه في طبيعة التخصص والمقررات الدراسية.

ثانياً- حصول البرامج على الاعتماد الأكاديمي.

ثالثاً- التشابه في الفرص الوظيفية التي تتاح لخريجي البرنامجين

رابعاً- التشابه في ثقافة المجتمع.

كيف تم احتساب مستوى الأداء المرجعي الخارجي (المقارنة المرجعية الخارجية)؟

← من خلال حساب المتوسط العام لمعدل عدد الطلبة في الصف لمقررات الفصل الأساسي.

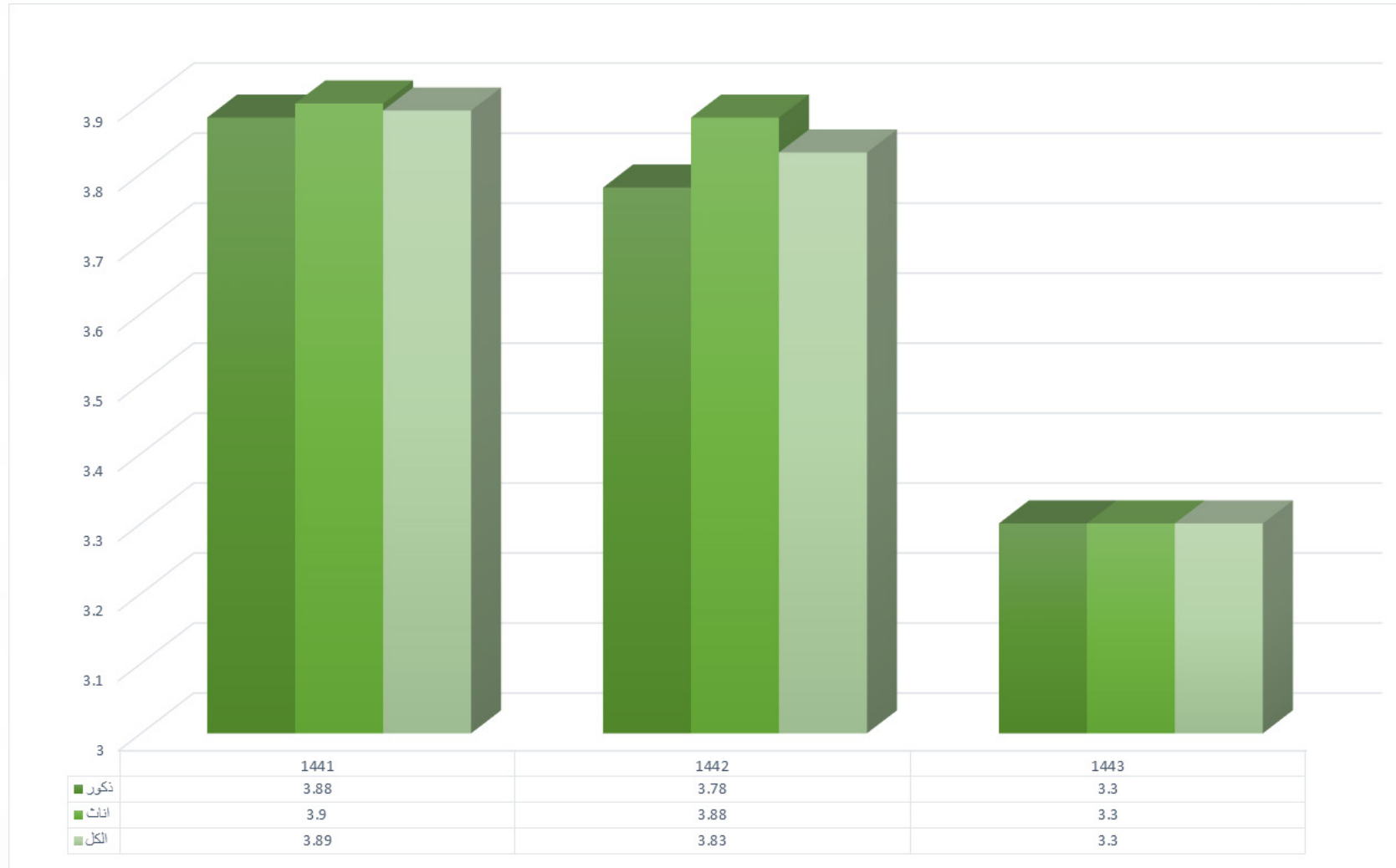


المعيار الثالث (الطلاب)

جدول مؤشر الأداء الرئيسي (KPI-P-10)

نص المؤشر: رضا الطلاب عن الخدمات المقدمة.
رقم مؤشر الأداء الرئيس في وثيقة المركز: (KPI-P-10).
رقم مؤشر الأداء الرئيس لدى المؤسسة التعليمية: (KPI-P-10).
وصف المؤشر: متوسط تقدير رضا الطلاب عن الخدمات المختلفة التي يقدمها البرنامج (المطاعم - النقل - المرافق الرياضية - الإرشاد الأكاديمي....)، على مقياس من خمسة مستويات في مسح سنوي.

المستهدف الجديد	المقارنة المرجعية الخارجية مع برنامج العقيدة بجامعة الإمام	المقارنة المرجعية الداخلية		مستوى الأداء المستهدف	مستوى الأداء الفعلي
		مع برنامج آخر / قسم الدعوة والثقافة الإسلامية	ذاتي 42		
3.9	3.77	3.86	3.3	3.5	3.3







التحليل

يلاحظ من خلال الجدول أن نسبة متوسط تقدير رضا الطلاب عن الخدمات المختلفة التي يقدمها البرنامج عام 1443هـ بلغت (3.3) وهو المعدل نفسه في العام السابق 1442هـ، وهو معدل قريب إلى حد كبير من المستهدف الذي يبلغ (3.5)؛ مما يظهر حرص البرنامج على تقديم مستوى عالٍ من الخدمات المختلفة للطلبة، ويدعوهم في الوقت ذاته إلى تكثيف الجهود لتحقيق المستهدف الجديد برفع مستوى الخدمات المقدمة للطلاب.

جوانب القوة:

1 - ارتفاع معدل رضا الطلاب عن الخدمات المقدمة لهم، وحرص العمادات المساندة والوكالات المختلفة وإدارة البرنامج ووحداته ولجانه على تقديم مستوى عالٍ لخدمة الطلبة.

الجوانب التي تحتاج إلى تحسين:

- 1 - الحرص على تأدية خدمة الإرشاد الأكاديمي والإجابة عن استفسار الطلبة بعدة طرق، منها: الخدمات المقدمة بموافقة القسم عبر الموقع الإلكتروني للطلاب، تحديد رابط خاص بالاستفسار، استقبال الطلبة .
- 2 - عقد عدد من الأنشطة الثقافية ورصد جوائز قيمة لها.

أولويات التحسين:

◀ الاستفادة من آراء الطلاب حول الخدمات المقدمة لهم، والعمل على تنفيذها.



المقارنة المرجعية الداخلية:

تمت المقارنة الداخلية على مستويين:

1 - ذاتي: لمعرفة اتجاه التغيير في مستوى أداء البرنامج.

2 - مع برنامج آخر داخل الكلية، وقد اخترنا هذا البرنامج للأسباب الآتية:

أولاً- سعي البرنامج الجاد إلى تحقيق متطلبات الاعتماد الأكاديمي، وتوفير البيانات اللازمة لذلك.

ثانياً- معرفة نقاط القوة ونقاط الضعف في البرنامج، وأولويات التحسين، والتخطيط لأفضل الممارسات التي تحقق رؤية البرنامج ورسالته.

ثالثاً- للتقارب في مجال الدراسة.

رابعاً- لأن طلابه في نفس البيئة التعليمية لبرنامج العقيدة.

خامساً- لتوافر وسهولة الحصول على البيانات المقارنة.

اسم الجهة التي تم اختيارها للمقارنة المرجعية الداخلية:

برنامج بكالوريوس الدعوة والثقافة الإسلامية بكلية الدعوة وأصول الدين بجامعة أم القرى.

كيف تم احتساب مستوى الأداء المرجعي الداخلي (المقارنة المرجعية الداخلية):

من خلال حساب متوسط تقدير رضا الطلاب عن الخدمات المختلفة التي يقدمها البرنامج لهم.



المقارنة المرجعية الخارجية:

اسم الجهة التي تم اختيارها للمقارنة المرجعية الخارجية:

برنامج قسم العقيدة بجامعة الإمام محمد بن سعود الإسلامية.

لماذا تم اختيار هذا المصدر للمقارنة المرجعية الخارجية؟

تم اختيار برنامج العقيدة بجامعة الإمام للمقارنة المرجعية الخارجية للأسباب الآتية:

أولاً- للتشابه في طبيعة التخصص والمقررات الدراسية.

ثانياً- حصول البرامج على الاعتماد الأكاديمي.

ثالثاً- التشابه في الفرص الوظيفية التي تتاح لخريجي البرنامجين

رابعاً- التشابه في ثقافة المجتمع.

كيف تم احتساب مستوى الأداء المرجعي الخارجي (المقارنة المرجعية الخارجية)؟

من خلال حساب متوسط تقدير رضا الطلاب عن الخدمات المختلفة التي يقدمها البرنامج لهم.

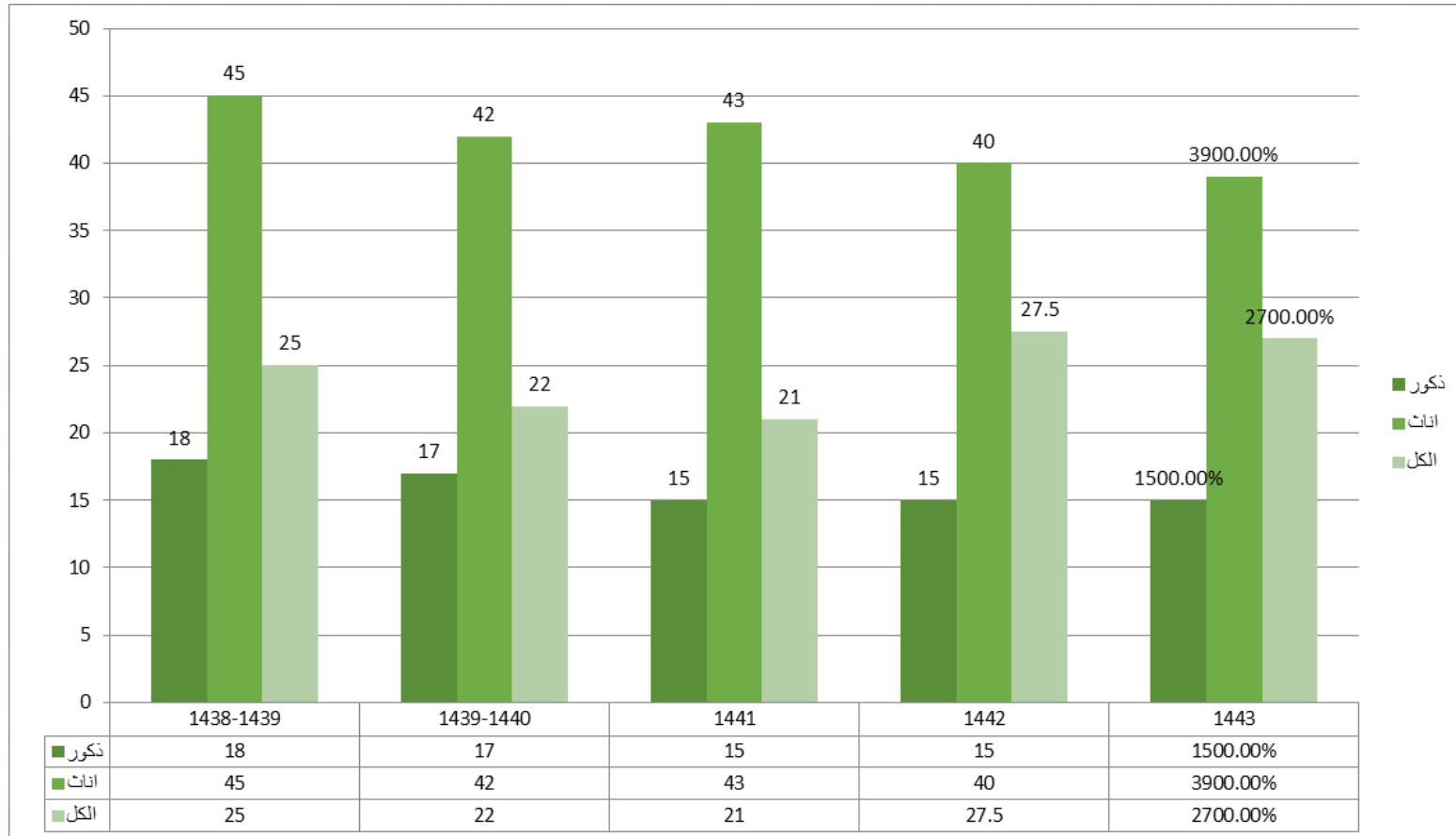


المعيار الرابع (هيئة التدريس)

جدول مؤشر الأداء الرئيسي (KPI-P-11)

نص المؤشر: نسبة الطلاب إلى هيئة التدريس.
رقم مؤشر الأداء الرئيس في وثيقة المركز: (KPI-P-11).
رقم مؤشر الأداء الرئيس لدى المؤسسة التعليمية: (KPI-P-11).
وصف المؤشر: نسبة إجمالي عدد الطلاب إلى إجمالي عدد هيئة التدريس بدوام كامل أو ما يعادله بالبرنامج.

المستهدف الجديد	المقارنة المرجعية الخارجية مع برنامج العقيدة بجامعة الإمام	المقارنة المرجعية الداخلية		مستوى الأداء المستهدف	مستوى الأداء الفعلي
		مع برنامج آخر / قسم الدعوة والثقافة الإسلامية	ذاتي 42		
1 : 40	1 : 18	1 : 42	1 : 44	1 : 40	1 : 36





التحليل

يلاحظ أن نسبة إجمالي عدد الطلاب إلى إجمالي عدد هيئة التدريس بدوام كامل أو ما يعادله بالبرنامج عام 1443هـ هي (36 : 1) وهي أفضل من النسبة المستهدفة (40 : 1)، ومن الملاحظ أنها أقل من نسبة العام السابق التي كانت (44 : 1)، وهو ما يدل على تحقيق البرنامج النسبة المستهدفة.

جوانب القوة:

1 - الحفاظ على عدد الطلبة في الشعبة من 30-35 كمعدل أقل مما تطلبه الجامعة للتخصصات النظرية 40 طالب في الشعبة.

الجوانب التي تحتاج إلى تحسين:

- 1 - العمل على استقطاب أعضاء هيئة التدريس من أصحاب الكفاءات والخبرات المتنوعة.
- 2 - تقديم مقررات متطلبات الكلية عن بعد (التعلم الإلكتروني والتعليم عن بعد).

أولويات التحسين:

استمرار العمل على انخفاض معدل نسبة الطلبة إلى أعضاء هيئة التدريس تدريجيًا بما يضمن تحقيق جودة العملية التعليمية



المقارنة المرجعية الداخلية:

تمت المقارنة الداخلية على مستويين:

- 1 - ذاتي: لمعرفة اتجاه التغير في مستوى أداء البرنامج.
- 2 - مع برنامج آخر داخل الكلية، وقد اخترنا هذا البرنامج للأسباب الآتية:
أولاً- سعي البرنامج الجاد إلى تحقيق متطلبات الاعتماد الأكاديمي، وتوفير البيانات اللازمة لذلك.
ثانياً- معرفة نقاط القوة ونقاط الضعف في البرنامج، وأولويات التحسين، والتخطيط لأفضل الممارسات التي تحقق رؤية البرنامج ورسالته.
ثالثاً- للتقارب في مجال الدراسة.
رابعاً- لأن طلابه في نفس البيئة التعليمية لبرنامج العقيدة.
خامساً- لتوافر وسهولة الحصول على البيانات المقارنة.

اسم الجهة التي تم اختيارها للمقارنة المرجعية الداخلية:

برنامج بكالوريوس الدعوة والثقافة الإسلامية بكلية الدعوة وأصول الدين بجامعة أم القرى.

كيف تم احتساب مستوى الأداء المرجعي الداخلي (المقارنة المرجعية الداخلية):

من خلال حساب نسبة (إجمالي عدد الطلاب بالبرنامج / عدد أعضاء هيئة التدريس على رأس العمل).



المقارنة المرجعية الخارجية:

اسم الجهة التي تم اختيارها للمقارنة المرجعية الخارجية:
برنامج قسم العقيدة بجامعة الإمام محمد بن سعود الإسلامية.

لماذا تم اختيار هذا المصدر للمقارنة المرجعية الخارجية؟

- تم اختيار برنامج العقيدة بجامعة الإمام للمقارنة المرجعية الخارجية للأسباب الآتية:
- أولاً- للتشابه في طبيعة التخصص والمقررات الدراسية.
 - ثانياً- حصول البرامج على الاعتماد الأكاديمي.
 - ثالثاً- التشابه في الفرص الوظيفية التي تتاح لخريجي البرنامجين
 - رابعاً- التشابه في ثقافة المجتمع.

كيف تم احتساب مستوى الأداء المرجعي الخارجي (المقارنة المرجعية الخارجية)؟

عن طريق حساب إجمالي عدد أعضاء هيئة التدريس ومن يعادلهم وقسمته على العدد الإجمالي لطلبة البرنامج.



المعيار الرابع (هيئة التدريس)

جدول مؤشر الأداء الرئيسي (KPI-P-12)

نص المؤشر: النسبة المئوية لتوزيع هيئة التدريس.
رقم مؤشر الأداء الرئيس في وثيقة المركز: (KPI-P-12).
رقم مؤشر الأداء الرئيس لدى المؤسسة التعليمية: (KPI-P-12).
وصف المؤشر: النسبة المئوية لتوزيع هيئة التدريس من حيث : أ: الجنس ب: الفروع ت: الرتبة.

المستهدف الجديد	المقارنة المرجعية الخارجية مع برنامج العقيدة بجامعة الإمام	المقارنة المرجعية الداخلية		مستوى الأداء المستهدف	مستوى الأداء الفعلي	
		مع برنامج آخر / قسم الدعوة والثقافة الإسلامية	ذاتي 42			
النسبة المئوية لتوزيع هيئة التدريس من حيث الجنس						
60%	60%	52.6%		60%	62.06%	ذكر
40%	40%	47.4%		40%	37.93%	أنثى



المعيار الرابع (هيئة التدريس)

جدول مؤشر الأداء الرئيسي (KPI-P-12)

نص المؤشر: النسبة المئوية لتوزيع هيئة التدريس.
رقم مؤشر الأداء الرئيس في وثيقة المركز: (KPI-P-12).
رقم مؤشر الأداء الرئيس لدى المؤسسة التعليمية: (KPI-P-12).
وصف المؤشر: النسبة المئوية لتوزيع هيئة التدريس من حيث: أ: الجنس ب: الفروع ت: الرتبة.

المستهدف الجديد	المقارنة المرجعية الخارجية مع برنامج العقيدة بجامعة الإمام	المقارنة المرجعية الداخلية		مستوى الأداء المستهدف	مستوى الأداء الفعلي	
		مع برنامج آخر / قسم الدعوة والثقافة الإسلامية	ذاتي 42			
النسبة المئوية لتوزيع هيئة التدريس من حيث الرتبة						
% 21	% 10.7	% 13.6	% 19	% 20	% 20	أستاذ
% 23	% 15.6	% 21.6	% 23	% 22	% 21	أستاذ مشارك
% 35	% 30.3	% 29.2	% 34	% 34	% 35	أستاذ مساعد
% 1	% 22	% 2.15	% 2	% 2	% 2	محاضر
% 20	% 10.1	% 33.45	% 22	% 22	% 22	معيد



التحليل

يلاحظ أن النسبة المئوية لتوزيع هيئة التدريس من حيث الجنس بلغت (62.06%) للذكور ، و (37.93%) للإناث، وهي قريبة إلى مستوى الأداء المستهدف البالغ (60%) للذكور، و(40% للإناث).
وبلغت النسبة المئوية لتوزيع هيئة التدريس من حيث الرتبة كالاتي: أستاذ (20%)، أستاذ مشارك (21%)، أستاذ مساعد (35%)، محاضر (2%)، معيد (22%)، وهي نسب متقاربة جدًا مع نسب مستوى الأداء الفعلي لعام 1442هـ.

جوانب القوة:

- 1 - تكافؤ نسبة أعضاء هيئة التدريس من حيث الجنس مع البنية التحتية للبرنامج.
- 2 - ارتفاع رتبة أستاذ وأستاذ مشارك في البرنامج على جميع البرامج المقارنة سواء الداخلية أو الخارجية.
- 3 - تكريم الحاصلين على ترقية علمية في البرنامج.

الجوانب التي تحتاج إلى تحسين:

- 1 - عقد لقاءات للتعريف بخطوات الترقية العلمية.
- 2 - العمل على تعيين أعضاء هيئة تدريس من الجنسين ليتم تحقيق المستوى المستهدف.



المقارنة المرجعية الداخلية:

تمت المقارنة الداخلية على مستويين:

1 - ذاتي: لمعرفة اتجاه التغيير في مستوى أداء البرنامج.

2 - مع برنامج آخر داخل الكلية، وقد اخترنا هذا البرنامج للأسباب الآتية:

أولاً- سعي البرنامج الجاد إلى تحقيق متطلبات الاعتماد الأكاديمي، وتوفير البيانات اللازمة لذلك.

ثانياً- معرفة نقاط القوة ونقاط الضعف في البرنامج، وأولويات التحسين، والتخطيط لأفضل الممارسات التي تحقق رؤية البرنامج ورسالته.

ثالثاً- للتقارب في مجال الدراسة.

رابعاً- لأن طلابه في نفس البيئة التعليمية لبرنامج العقيدة.

خامساً- لتوافر سهولة الحصول على البيانات المقارنة.

اسم الجهة التي تم اختيارها للمقارنة المرجعية الداخلية:

برنامج بكالوريوس الدعوة والثقافة الإسلامية بكلية الدعوة وأصول الدين بجامعة أم القرى.

كيف تم احتساب مستوى الأداء المرجعي الداخلي (المقارنة المرجعية الداخلية):

من خلال حساب النسبة المئوية لتوزيع فئات هيئة التدريس من حيث الجنس والرتبة العلمية.



المقارنة المرجعية الخارجية:

اسم الجهة التي تم اختيارها للمقارنة المرجعية الخارجية:

برنامج قسم العقيدة بجامعة الإمام محمد بن سعود الإسلامية.

لماذا تم اختيار هذا المصدر للمقارنة المرجعية الخارجية؟

تم اختيار برنامج العقيدة بجامعة الإمام للمقارنة المرجعية الخارجية للأسباب الآتية:

أولاً- للتشابه في طبيعة التخصص والمقررات الدراسية.

ثانياً- حصول البرامج على الاعتماد الأكاديمي.

ثالثاً- التشابه في الفرص الوظيفية التي تتاح لخريجي البرنامجين

رابعاً- التشابه في ثقافة المجتمع.

كيف تم احتساب مستوى الأداء المرجعي الخارجي (المقارنة المرجعية الخارجية)؟

◀ من خلال حساب النسبة المئوية لتوزيع فئات هيئة التدريس من حيث: الجنس، والرتبة العلمية.

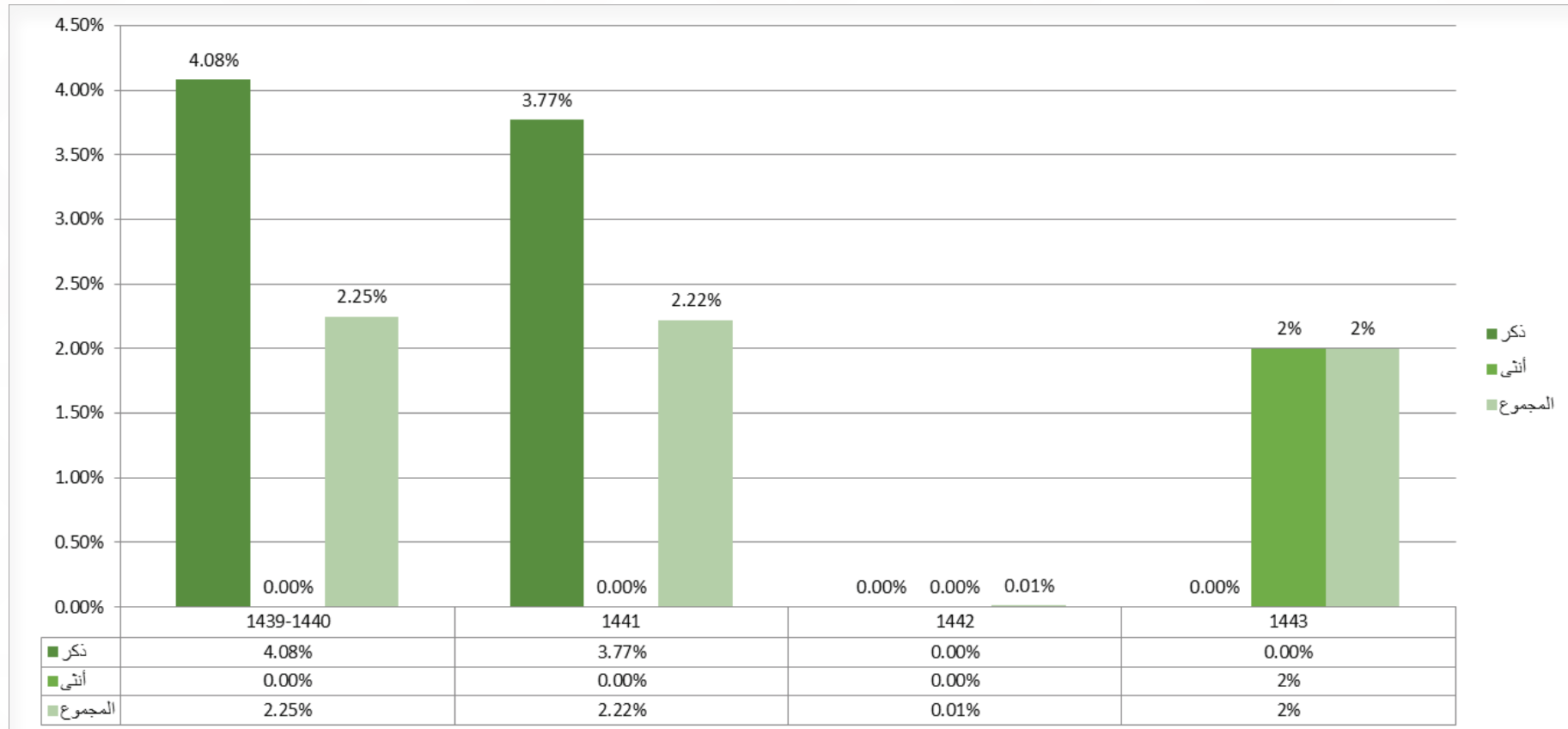


المعيار الرابع (هيئة التدريس)

جدول مؤشر الأداء الرئيسي (KPI-P-13)

نص المؤشر: نسبة تسرب هيئة التدريس من البرنامج.
رقم مؤشر الأداء الرئيس في وثيقة المركز: (KPI-P-13).
رقم مؤشر الأداء الرئيس لدى المؤسسة التعليمية: (KPI-P-13).
وصف المؤشر: نسبة هيئة التدريس الذين يغادرون البرنامج سنويا لأسباب غير بلوغ سن التقاعد إلى العدد الإجمالي لهيئة التدريس.

المستهدف الجديد	المقارنة المرجعية الخارجية مع برنامج العقيدة بجامعة الإمام	المقارنة المرجعية الداخلية		مستوى الأداء المستهدف	مستوى الأداء الفعلي
		مع برنامج آخر / قسم الدعوة والثقافة الإسلامية	ذاتي 42		
% 0	% 0.9	% 1.19	% 0	% 0	2 % تحويل إحدى المعيدات من كادر أعضاء هيئة التدريس إلى الكادر الإداري بناءً على طلبها نظراً لظروفها الخاصة.





التحليل

يلاحظ أن مستوى الأداء الفعلي لنسبة أعضاء هيئة التدريس الذين يغادرون البرنامج سنويًا لأسباب غير بلوغ سن التقاعد لعام 1443 هـ 2% قريب جدًا من المستوى المستهدف (0%)، وهو ما يثبت تميز البرنامج بانعدام تسرب أعضاء هيئة التدريس لعامين متتاليين، فقد كانت نسبة التسرب عام 1442 هـ (0%)، والتسرب الذي حدث عام 1443 هـ كان نتيجة النقل بسبب ظروف خاصة.

جوانب القوة:

- 1 - مكانة القسم والكلية والجامعة التي تعد أولى المؤسسات الجامعية في البلاد.
- 2 - مكان البرنامج الجغرافي في مكة المكرمة يزيد من رغبة الالتحاق به.

الجوانب التي تحتاج إلى تحسين:

- 1 - المحافظة على مكانة القسم العلمية؛ كإقامة الندوات والمؤتمرات العلمية وغير ذلك.

أولويات التحسين:

◀ وضع خطط تحسينية لتعويض النسب المتسربة في المستقبل.



المقارنة المرجعية الداخلية:

تمت المقارنة الداخلية على مستويين:

1 - ذاتي: لمعرفة اتجاه التغير في مستوى أداء البرنامج.

2 - مع برنامج آخر داخل الكلية، وقد اخترنا هذا البرنامج للأسباب الآتية:

أولاً- سعي البرنامج الجاد إلى تحقيق متطلبات الاعتماد الأكاديمي، وتوفير البيانات اللازمة لذلك.

ثانياً- معرفة نقاط القوة ونقاط الضعف في البرنامج، وأولويات التحسين، والتخطيط لأفضل الممارسات التي تحقق رؤية البرنامج ورسالته.

ثالثاً- للتقارب في مجال الدراسة.

رابعاً- لأن طلابه في نفس البيئة التعليمية لبرنامج العقيدة.

خامساً- لتوافر وسهولة الحصول على البيانات المقارنة.

اسم الجهة التي تم اختيارها للمقارنة المرجعية الداخلية:

برنامج بكالوريوس الدعوة والثقافة الإسلامية بكلية الدعوة وأصول الدين بجامعة أم القرى.

كيف تم احتساب مستوى الأداء المرجعي الداخلي (المقارنة المرجعية الداخلية):

من خلال قسمة عدد هيئة التدريس الذين غادروا البرنامج على إجمالي أعضاء هيئة التدريس العاملين.



المقارنة المرجعية الخارجية:

اسم الجهة التي تم اختيارها للمقارنة المرجعية الخارجية:
برنامج قسم العقيدة بجامعة الإمام محمد بن سعود الإسلامية.

لماذا تم اختيار هذا المصدر للمقارنة المرجعية الخارجية؟

تم اختيار برنامج العقيدة بجامعة الإمام للمقارنة المرجعية الخارجية للأسباب الآتية:
أولاً- للتشابه في طبيعة التخصص والمقررات الدراسية.
ثانياً- حصول البرامج على الاعتماد الأكاديمي.
ثالثاً- التشابه في الفرص الوظيفية التي تتاح لخريجي البرنامجين
رابعاً- التشابه في ثقافة المجتمع.

كيف تم احتساب مستوى الأداء المرجعي الخارجي (المقارنة المرجعية الخارجية)؟

تم الحصول على البيانات الخاصة بهذا المؤشر من «عمادة شؤون أعضاء هيئة التدريس والموظفين» على مستوى المؤسسة التعليمية. وتم حساب النسبة عن طريق احتساب نسبة هيئة التدريس الذين يغادرون البرنامج سنويًا لأسباب غير بلوغ سن التقاعد إلى العدد الإجمالي لهيئة التدريس.



المعيار الرابع (هيئة التدريس)

جدول مؤشر الأداء الرئيسي (KPI-P-14)

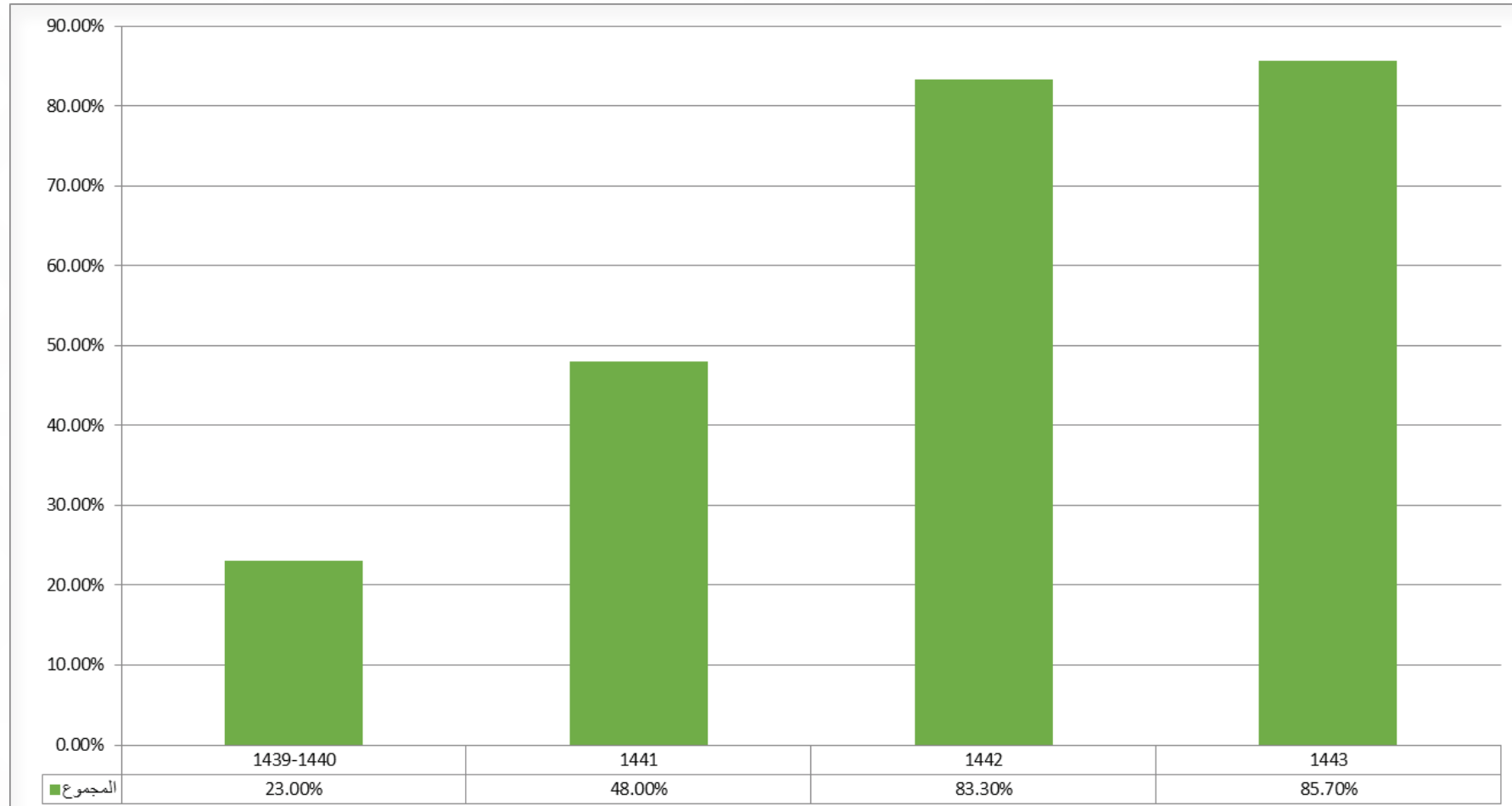
نص المؤشر: النسبة المئوية للنشر العلمي لأعضاء هيئة التدريس.

رقم مؤشر الأداء الرئيس في وثيقة المركز: (KPI-P-14).

رقم مؤشر الأداء الرئيس لدى المؤسسة التعليمية: (KPI-P-14).

وصف المؤشر: النسبة المئوية لأعضاء هيئة التدريس بدوام كامل الذين نشروا بحثًا واحدًا على الأقل خلال السنة إلى إجمالي أعضاء هيئة التدريس في البرنامج.

المستهدف الجديد	المقارنة المرجعية الخارجية مع برنامج العقيدة بجامعة الإمام	المقارنة المرجعية الداخلية		مستوى الأداء المستهدف	مستوى الأداء الفعلي
		مع برنامج آخر / قسم الدعوة والثقافة الإسلامية	ذاتي 42		
% 50	% 23.5	% 49.18	% 83.3	35 بحثًا	% 85.7





التحليل

يظهر من خلال الجدول أن مستوى الأداء الفعلي للنسبة المئوية لأعضاء هيئة التدريس الذين نشروا بحثًا واحدًا على الأقل خلال السنة إلى إجمالي أعضاء هيئة التدريس في البرنامج بلغ (85.7%)، وهو ما يظهر أن هناك تصاعدًا في مستوى الأداء الفعلي الذي بلغ (83.3%) عام 1442هـ.

جوانب القوة:

- 1 - حرص أعضاء البرنامج على المساهمة في النشر العلمي من خلال التقديم للترقية العلمية أو غير ذلك.
- 2 - مكافأة بدل التميز التي رصدتها الجامعة نظير النشر العلمي.
- 3 - إلزام الجامعة الأعضاء المتعاقدين بنشر بحثين في السنة كشرط لتجديد التعاقد.

الجوانب التي تحتاج إلى تحسين:

- 1 - تطوير آليات تسجيل النشاط البحثي لأعضاء هيئة التدريس.
- 2 - تحفيز وتشجيع أعضاء هيئة التدريس على النشر العلمي المحكّم.
- 3 - تشجيع الأعضاء على الاستفادة من جائزة التميز البحثي، التي اعتمدها المؤسسة.

أولويات التحسين:

◀ وضع خطة استراتيجية للبحث العلمي للبرنامج تتضمن أولويات البحث العلمي ومؤشرات الأداء والمستويات المستهدفة.



المقارنة المرجعية الداخلية:

تمت المقارنة الداخلية على مستويين:

1 - ذاتي: لمعرفة اتجاه التغير في مستوى أداء البرنامج.

2 - مع برنامج آخر داخل الكلية، وقد اخترنا هذا البرنامج للأسباب الآتية:

أولاً- سعي البرنامج الجاد إلى تحقيق متطلبات الاعتماد الأكاديمي، وتوفير البيانات اللازمة لذلك.

ثانياً- معرفة نقاط القوة ونقاط الضعف في البرنامج، وأولويات التحسين، والتخطيط لأفضل الممارسات التي تحقق رؤية البرنامج ورسالته.

ثالثاً- للتقارب في مجال الدراسة.

رابعاً- لأن طلابه في نفس البيئة التعليمية لبرنامج العقيدة.

خامساً- لتوافر وسهولة الحصول على البيانات المقارنة.

اسم الجهة التي تم اختيارها للمقارنة المرجعية الداخلية:

برنامج بكالوريوس الدعوة والثقافة الإسلامية بكلية الدعوة وأصول الدين بجامعة أم القرى.

كيف تم احتساب مستوى الأداء المرجعي الداخلي (المقارنة المرجعية الداخلية):

من خلال حساب النسبة المئوية لأعضاء هيئة التدريس بدوام كامل الذين نشروا بحثًا واحدًا محكمًا على الأقل خلال السنة إلى إجمالي أعضاء هيئة التدريس في البرنامج.



المقارنة المرجعية الخارجية:

اسم الجهة التي تم اختيارها للمقارنة المرجعية الخارجية:

برنامج قسم العقيدة بجامعة الإمام محمد بن سعود الإسلامية.

لماذا تم اختيار هذا المصدر للمقارنة المرجعية الخارجية؟

تم اختيار برنامج العقيدة بجامعة الإمام للمقارنة المرجعية الخارجية للأسباب الآتية:

أولاً- للتشابه في طبيعة التخصص والمقررات الدراسية.

ثانياً- حصول البرامج على الاعتماد الأكاديمي.

ثالثاً- التشابه في الفرص الوظيفية التي تتاح لخريجي البرنامجين

رابعاً- التشابه في ثقافة المجتمع.

كيف تم احتساب مستوى الأداء المرجعي الخارجي (المقارنة المرجعية الخارجية)؟

من خلال حساب النسبة المئوية لأعضاء هيئة التدريس بدوام كامل الذين نشروا بحثًا واحدًا محكمًا على الأقل خلال السنة إلى إجمالي أعضاء هيئة التدريس في البرنامج.

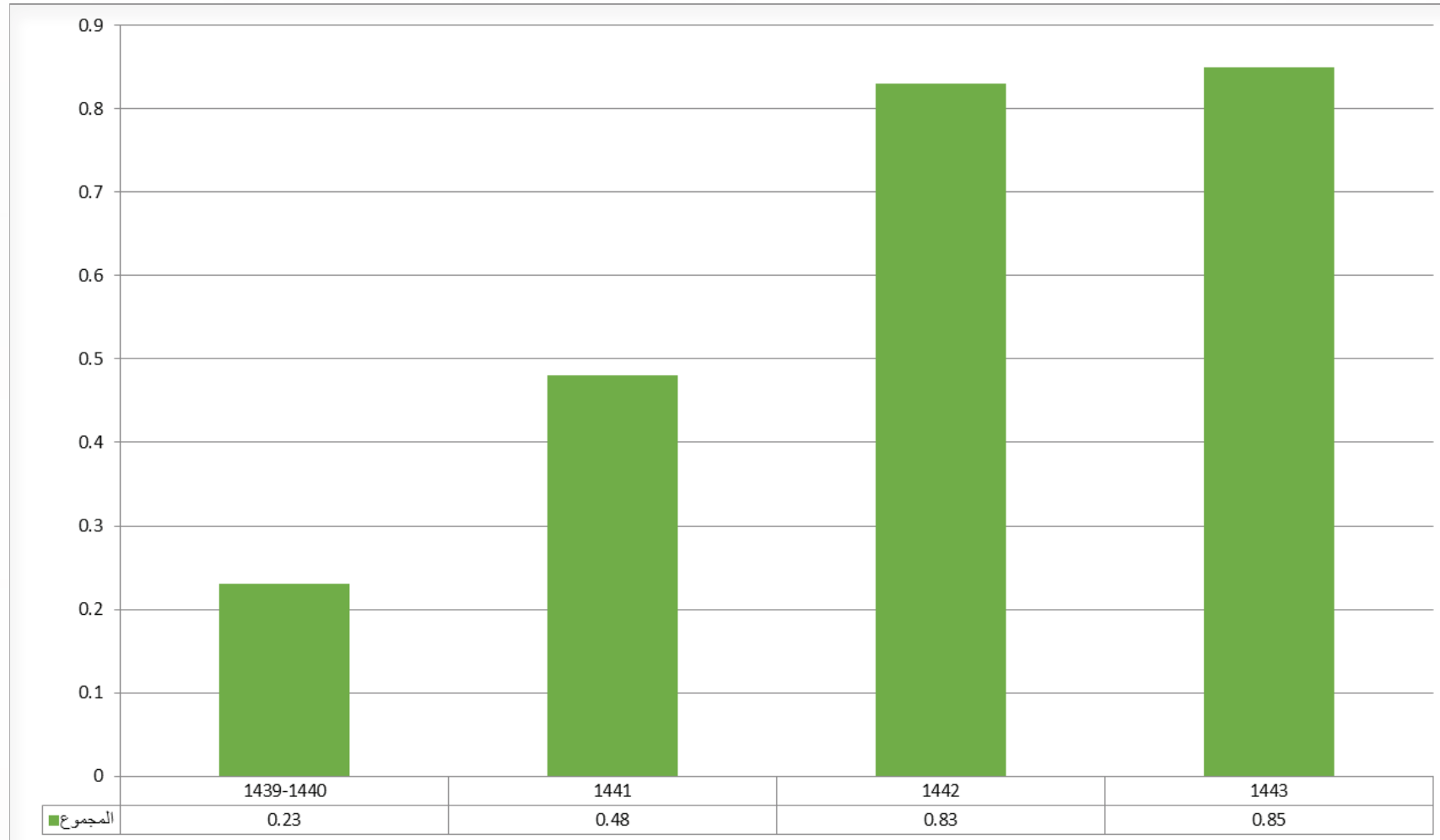


المعيار الرابع (هيئة التدريس)

جدول مؤشر الأداء الرئيسي (KPI-P-15)

نص المؤشر: معدل البحوث المنشورة لكل عضو هيئة التدريس.
رقم مؤشر الأداء الرئيس في وثيقة المركز: (KPI-P-15).
رقم مؤشر الأداء الرئيس لدى المؤسسة التعليمية: (KPI-P-15).
وصف المؤشر: متوسط عدد البحوث المحكمة و/أو المنشورة لكل عضو هيئة تدريس خلال السنة (إجمالي عدد البحوث المحكمة و/أو المنشورة إلى إجمالي عدد أعضاء هيئة التدريس بدوام كامل أو ما يعادله خلال السنة).

المستهدف الجديد	المقارنة المرجعية الخارجية مع برنامج العقيدة بجامعة الإمام	المقارنة المرجعية الداخلية		مستوى الأداء المستهدف	مستوى الأداء الفعلي
		مع برنامج آخر / قسم الدعوة والثقافة الإسلامية	ذاتي 42		
1 : 0.62	1:0.95	49.18%	1: 0.83	1 : 0.35	1: 0.85





التحليل

بلغ متوسط عدد البحوث المحكمة أو/ والمنشورة لكل عضو هيئة تدريس خلال عام 1443هـ (0.85 : 1) وهو أعلى من مستوى الأداء المستهدف (0.35 : 1)، وهي نسبة أعلى أيضًا بالمقارنة الداخلية الذاتية لسنة 1442هـ التي بلغت (0.83 : 1)؛ ولذلك تم رفع مستوى الأداء المستهدف الجديد ليصبح (0.62 : 1).

جوانب القوة:

- 1 - حرص أعضاء البرنامج على المساهمة في النشر العلمي من خلال التقديم للترقية العلمية أو غير ذلك.
- 2 - مكافأة بدل التميز التي رصدتها الجامعة نظير النشر العلمي.
- 3 - إلزام الجامعة الأعضاء المتعاقدين بنشر بحثين في السنة كشرط لتجديد التعاقد.

الجوانب التي تحتاج إلى تحسين:

- 1 - التنسيق مع عمادة البحث العلمي لعقد دورات حول البحث العلمي، والبحوث النوعية، والتعريف بالأوعية المعتمدة للنشر للعلمي .
- 2 - تطوير آليات تسجيل النشاط البحثي لأعضاء هيئة التدريس .
- 3 - تشجيع الأعضاء على الاستفادة من جائزة التميز البحثي، والتي اعتمدها المؤسسة.

أولويات التحسين:

◀ وضع خطة استراتيجية للبحث العلمي للبرنامج تتضمن أولويات البحث العلمي ومؤشرات الأداء والمستويات المستهدفة.



المقارنة المرجعية الداخلية:

تمت المقارنة الداخلية على مستويين:

1 - ذاتي: لمعرفة اتجاه التغير في مستوى أداء البرنامج.

2 - مع برنامج آخر داخل الكلية، وقد اخترنا هذا البرنامج للأسباب الآتية:

أولاً- سعي البرنامج الجاد إلى تحقيق متطلبات الاعتماد الأكاديمي، وتوفير البيانات اللازمة لذلك.

ثانياً- معرفة نقاط القوة ونقاط الضعف في البرنامج، وأولويات التحسين، والتخطيط لأفضل الممارسات التي تحقق رؤية البرنامج ورسالته.

ثالثاً- للتقارب في مجال الدراسة.

رابعاً- لأن طلابه في نفس البيئة التعليمية لبرنامج العقيدة.

خامساً- لتوافر وسهولة الحصول على البيانات المقارنة.

اسم الجهة التي تم اختيارها للمقارنة المرجعية الداخلية:

برنامج بكالوريوس الدعوة والثقافة الإسلامية بكلية الدعوة وأصول الدين بجامعة أم القرى.

كيف تم احتساب مستوى الأداء المرجعي الداخلي (المقارنة المرجعية الداخلية):

عن طريق قسمة عدد البحوث المنشورة على إجمالي عدد أعضاء هيئة التدريس، وقد اعتمدت البيانات على ما سجله الأعضاء في استبانات حصر النشاط العلمي.



المقارنة المرجعية الخارجية:

اسم الجهة التي تم اختيارها للمقارنة المرجعية الخارجية:
برنامج قسم العقيدة بجامعة الإمام محمد بن سعود الإسلامية.

لماذا تم اختيار هذا المصدر للمقارنة المرجعية الخارجية؟

- تم اختيار برنامج العقيدة بجامعة الإمام للمقارنة المرجعية الخارجية للأسباب الآتية:
- أولاً- للتشابه في طبيعة التخصص والمقررات الدراسية.
 - ثانياً- حصول البرامج على الاعتماد الأكاديمي.
 - ثالثاً- التشابه في الفرص الوظيفية التي تتاح لخريجي البرنامجين
 - رابعاً- التشابه في ثقافة المجتمع.

كيف تم احتساب مستوى الأداء المرجعي الخارجي (المقارنة المرجعية الخارجية)؟

عن طريق قسمة عدد البحوث المنشورة على إجمالي عدد أعضاء هيئة التدريس، وقد اعتمدت البيانات على ما سجّله الأعضاء في استبانات حصر النشاط العلمي.

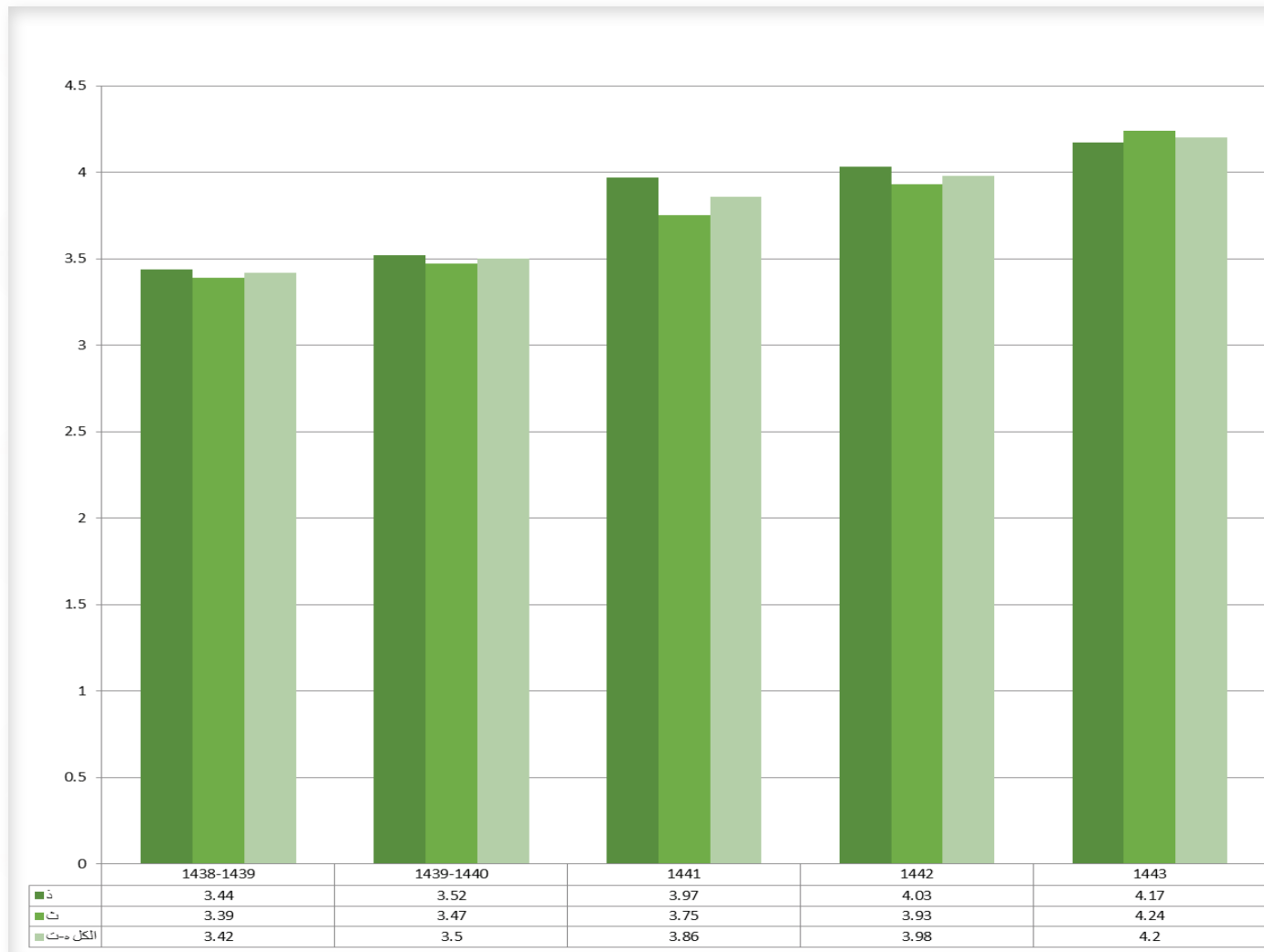


المعيار الخامس (مصادر التعلم والمرافق والتجهيزات)

جدول مؤشر الأداء الرئيسي (KPI-P-17)

نص المؤشر: رضا المستفيدين عن مصادر التعلم.
 رقم مؤشر الأداء الرئيس في وثيقة المركز: (KPI-P-17).
 رقم مؤشر الأداء الرئيس لدى المؤسسة التعليمية: (KPI-P-17).
 وصف المؤشر: متوسط تقدير رضا المستفيدين عن كفاية مصادر التعلم وتنوعها (المراجع، الدوريات، قواعد المعلومات..... إلخ)، على مقياس من خمسة مستويات في مسح سنوي.

المستهدف الجديد	المقارنة المرجعية الخارجية مع برنامج العقيدة بجامعة الإمام	المقارنة المرجعية الداخلية		مستوى الأداء المستهدف	مستوى الأداء الفعلي
		مع برنامج آخر / قسم الدعوة والثقافة الإسلامية	ذاتي 42		
4.5	3.63	4.23	3.98	4.25	4.2





التحليل

تعكس نسب المؤشر مدى رضا المستفيدين عن كفاية مصادر التعلم، يثبت ذلك كون مستوى الأداء الفعلي لرضا المستفيدين عن مصادر التعلم حقق المستوى المستهدف، فقد بلغ مستوى الأداء الفعلي (4.2) في حين أن مستوى الأداء المستهدف (4.25)، ويتضح كذلك أن مستوى الأداء الفعلي في صعود، حيث بلغ مؤشر الأداء الفعلي لرضا المستفيدين عن مصادر التعلم عام 1442هـ (3.98). ونظرًا لهذا التحسن الملحوظ في مؤشر البرنامج، فقد تم رفع المستهدف الجديد إلى (4.5) من معيار خماسي.

جوانب القوة:

- 1 - استفادة منسوبي البرنامج استفادة كبيرة من الخدمات المقدمة لهم.
- 2 - كفاية مصادر التعلم في البرنامج.
- 3 - تفعيل منسوبي البرنامج للتذاكر الإلكترونية مما زاد من فرص استفادتهم من مصادر التعلم.

الجوانب التي تحتاج إلى تحسين:

- 1 - مطالبة إدارة الجامعة بدعم البرنامج بوحدة إسعافات أولية؛ لتلبية احتياجات الحالات الطارئة التي يتعرض لها بعض الأساتذة والطلبة.
- 2 - عمل قاعدة بيانات للمواد العلمية التي تفيد البرنامج من مكتبة الكلية.
- 3 - التنسيق مع عمادة مكتبة المعلومات لإقامة دورات تدريبية للتعريف بالمكتبة وطرق الاستفادة منها.

أولويات التحسين:

◀ تطوير عمليات التقييم التي توزع على الطلبة وأعضاء هيئة التدريس عن مستوى كفاءة المصادر والمرافق والتجهيزات المقدمة للبرنامج في عمليات التحسين المستمرة.



المقارنة المرجعية الداخلية:

تمت المقارنة الداخلية على مستويين:

1 - ذاتي: لمعرفة اتجاه التغير في مستوى أداء البرنامج.

2 - مع برنامج آخر داخل الكلية، وقد اخترنا هذا البرنامج للأسباب الآتية:

أولاً- سعي البرنامج الجاد إلى تحقيق متطلبات الاعتماد الأكاديمي، وتوفير البيانات اللازمة لذلك.

ثانياً- معرفة نقاط القوة ونقاط الضعف في البرنامج، وأولويات التحسين، والتخطيط لأفضل الممارسات التي تحقق رؤية البرنامج ورسالته.

ثالثاً- للتقارب في مجال الدراسة.

رابعاً- لأن طلابه في نفس البيئة التعليمية لبرنامج العقيدة.

خامساً- لتوافر وسهولة الحصول على البيانات المقارنة.

اسم الجهة التي تم اختيارها للمقارنة المرجعية الداخلية:

برنامج بكالوريوس الدعوة والثقافة الإسلامية بكلية الدعوة وأصول الدين بجامعة أم القرى.

كيف تم احتساب مستوى الأداء المرجعي الداخلي (المقارنة المرجعية الداخلية):

عن طريق نتيجة استطلاع آراء المستفيدين واستخراج متوسط تقدير رضا المستفيدين عن مستوى مصادر التعلم على مقياس من خمسة مستويات في مسح سنوي.



المقارنة المرجعية الخارجية:

اسم الجهة التي تم اختيارها للمقارنة المرجعية الخارجية:

برنامج قسم العقيدة بجامعة الإمام محمد بن سعود الإسلامية.

لماذا تم اختيار هذا المصدر للمقارنة المرجعية الخارجية؟

تم اختيار برنامج العقيدة بجامعة الإمام للمقارنة المرجعية الخارجية للأسباب الآتية:

أولاً- للتشابه في طبيعة التخصص والمقررات الدراسية.

ثانياً- حصول البرامج على الاعتماد الأكاديمي.

ثالثاً- التشابه في الفرص الوظيفية التي تتاح لخريجي البرنامجين

رابعاً- التشابه في ثقافة المجتمع.

كيف تم احتساب مستوى الأداء المرجعي الخارجي (المقارنة المرجعية الخارجية)؟

من خلال الاستبيان التي تم لتقييم رضا المستفيدين عن كفاية خدمات المكتبة والمركز الإعلامي على مقياس «ليكرت» المكون من خمس نقاط.



جامعة أم القرى
UMM AL-QURA UNIVERSITY

